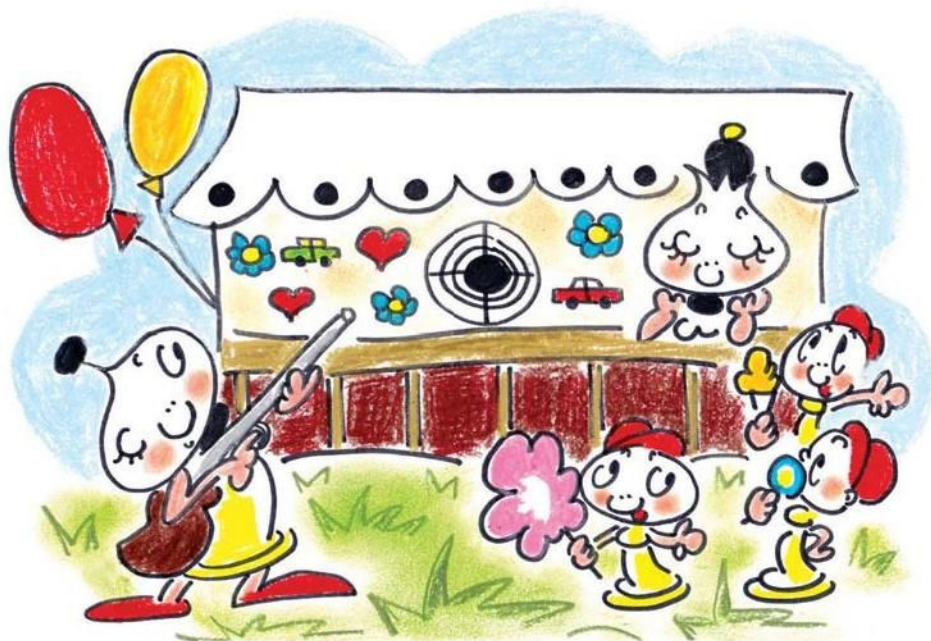


17. lekce:

Střelcové kombinace



V této lekci se naučíme:

- Dvojitý úder střelcem!
- Svázání soupeřovy figury střelcem!
- Útok střelcem na figuru stojící za králem nebo jinou figurou!
- Matový útok střelcem!
- Zahrajeme si šachovou hru se střelcem!



V každém diagramu získejte pomocí střelce materiál - dejte vidličku!
 Střelec dovede zamířit na dvě figury najednou - utéct může jen jedna.



Bílý na tahu



Sf6+

Bílý na tahu



Se5+

Černý na tahu



Sf5+

V každém diagramu získejte pomocí střelce materiál - dejte vidličku!
 Dalekonosný střelec dovede mířit s nečekanou přesností.

Bílý na tahu



Sd5+

Bílý na tahu



Sxd6

Černý na tahu



Sxd3

Černý na tahu



Sc5

V každém diagramu získejte pomocí střelce materiál - vytvořte vazbu!
 Svázaná figurka se šípům nemůže vyhnout, protože chrání svého krále.



Bílý na tahu



Sg3

Bílý na tahu



Sb3

Černý na tahu



Sc5

V každém diagramu získejte pomocí střelce materiál - vytvořte vazbu!
 Střelec nejraději svazuje silnější figury, za které se rád vymění.

Bílý na tahu



1.Vxb7+ Kxb7 2.Sf3

Bílý na tahu



1.Vxf5 Dxf5 2.Se4

Černý na tahu



1...e1-D+ 2.Kxe1 Sa5

Černý na tahu



1...Sxe4 2.Dxe4 Dxf1#

V každém diagramu získejte pomocí střelce materiál.
Když musí před střelcem ustoupit král, odnese to figurka stojící za ním.



Bílý na tahu



Sb3+

Bílý na tahu



Sh2+

Černý na tahu



Sb1+

V každém diagramu získejte pomocí střelce materiál.
 Figury stojící šikmo od sebe si na střelce musí dávat velký pozor!

Bílý na tahu



Sc3

Bílý na tahu



Sd5

Černý na tahu



Sf6

Černý na tahu



Sh6

Dejte mat 2. tahem, matovat bude střelec.
 Ve všech diagramech dáme prvním tahem šach, druhým mat.



Bílý na tahu



1.Sxf7+ Kh8 2.Sxg7#

Bílý na tahu



1.Sxf7+ Ke7 2.Sg5#

Černý na tahu



1...Dh1+ 2.Kg3 Sh4#

Dejte mat 2. tahem, matovat bude střelec.
 Střelec je výjimečný válečník, který dovede zasadit tvrdé údery.

Bílý na tahu



1.Dxf6+ Jxf6 2.Sxf6#

Bílý na tahu



1.Dxh6+ gxh6 2.Sf6#

Černý na tahu



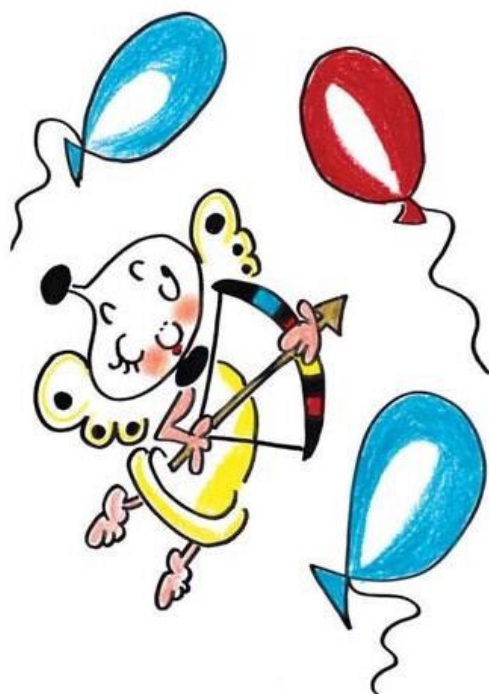
1...Vxh3+ 2.gxh3 Sf2#

Černý na tahu



1...Dxc3+ 2.bxc3 Sa3#

Čarostřelec na pouti

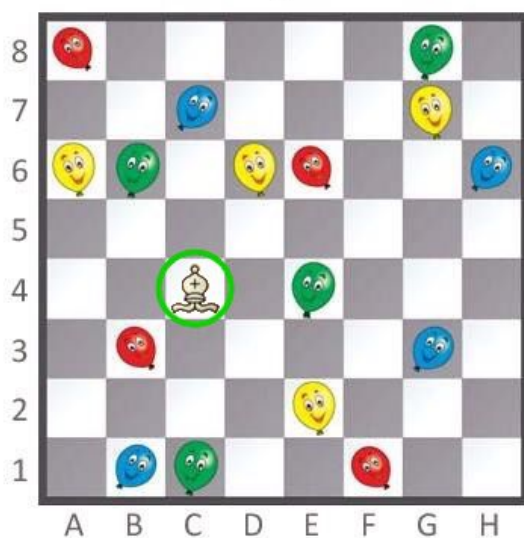


Veselý vtipálek střelec se vydal na nedalekou pouť. Prověřil svou přesnou mušku trefováním nafukovacích balónků.

Na každém diagramu najděte a vyznačte takové pole, ze kterého dokáže střelec zasáhnout co nejvíce balónků.

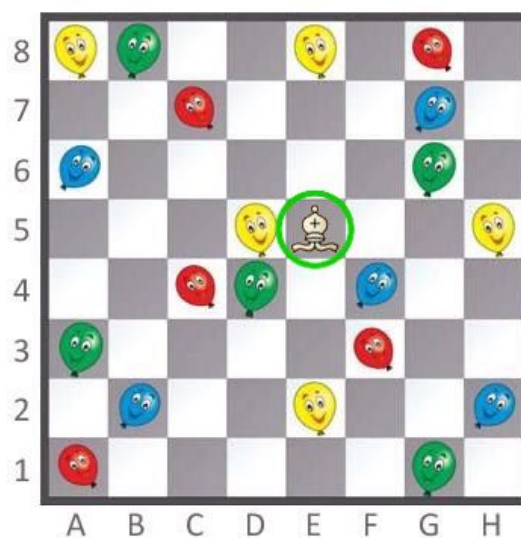
V naší hře můžete jedním šípem propíchnout i více balónků najednou.

Z jakého pole může střelec zasáhnout nejvíc balónků?



Kolik balónků? **6 balónků**

Z jakého pole může střelec zasáhnout nejvíc balónků?



Kolik balónků? **8 balónků**

18. lekce:

Kombinace těžkých figur



V této lekci se naučíme:

- Dvojitý úder věží a dámou!
- Svázání soupeřovy figury věží a dámou!
- Útok na nekrytou figuru stojící za králem nebo jinou figurou!
- Matový útok věží a dámou!
- Zahrajeme si hru s šachováním dámou!



V každém diagramu získejte pomocí věže materiál - dejte vidličku!
 Věž ráda vyhlídí figurky na stejném sloupci nebo řadě.

Bílý na tahu



Vc5+

Černý na tahu



Vd2

Bílý na tahu



Vg6+

Černý na tahu



1...Vd2+ 2.Sxd2 Vxd2+

V každém diagramu získejte pomocí dámy materiál - dejte vidličku!
 Před dámou není v bezpečí žádná nechráněná figura na šachovnici.



Bílý na tahu



Dd4+

Bílý na tahu



Da4+

Černý na tahu



Dh4+

V každém diagramu získejte pomocí věže materiál - vytvořte vazbu!
 Svázaná figura se nemůže hýbat a je dobrým terčem pro naše útoky.



Bílý na tahu



Va8

Bílý na tahu



Vae1

Černý na tahu



1...Va5 2.c4 e6

V každém diagramu získejte pomocí dámy materiál - vytvořte vazbu!
 Vazby dámou jsou velmi silné - dovede totiž vázat rovně i šikmo.

Bílý na tahu



Db3

Černý na tahu



Dg7

Bílý na tahu



Df7

Černý na tahu



Df1

V každém diagramu získejte pomocí věže materiál.
Věž ráda útočí na figury schované na sloupci nebo řadě za králem.



Bílý na tahu



Va6+

Bílý na tahu



Vf2+

Černý na tahu



1...Vf1+

2.Kd2 Vf2+ 3.Kc3 Vxb2

V každém diagramu získejte pomocí dámy materiál.
Šachování dámou je nebezpečné pro krále i pro figury stojící za ním.

Bílý na tahu



Dh7+

Černý na tahu



Dh5+

Bílý na tahu



1.Dh3+ a pak 2.Dxe6

Černý na tahu



**1...Vc6+ 2.Sc4 Vxc4+
3.Kxc4 Dc7+a pak 4...Dxc1**

Dejte mat 2. tahem, matovat bude věž.
Věž ke svým útokům potřebuje volné sloupce!



Bílý na tahu



1.Vd8+ Kg7 2.Vg8#

Bílý na tahu



1.Jc6+ Ka8 2.Vxa7#

Černý na tahu



1...Vg2+ 2.Ke3 Ve1#

Dejte mat 2. tahem, matovat bude věž.
 Na 7. řadě umí věž napadat pěšce, na 8. řadě umí matit krále.

Bílý na tahu



1.Dxf8+ Kxf8 2.Vd8#

Černý na tahu



1...Vh1+ 2.Kxh1 Vxf1#

Bílý na tahu



1.Vxe8+ Kxe8 2.Vd8#

Černý na tahu



1...Dxg1+ 2.Kxg1 Vf1#

Dejte mat 2. tahem, matovat bude dáma.
 Dáma v útoku dobře spolupracuje s dalšími figurami.



Bílý na tahu



1.Ve8+ Vxe8 2.Dxe8#

Bílý na tahu



1.Dh8+ Kg6 2.Dh5#

Černý na tahu



1...Dg4+ 2.Kf1 Dg2#

Dejte mat 2. tahem, matovat bude dáma.
Dáma umí vletět na soupeřova krále jako uragán!

Bílý na tahu



1.Dh7+ Kxf8 2.Dh8#

Černý na tahu



1...Vxh3+ 2.gxh3 Dh2#

Bílý na tahu



1.e7+ Dxe7 2.Dh8#

Černý na tahu



1...Vh4+ 2.gxh4 Df3#

Kolik šachů může dáma dát?

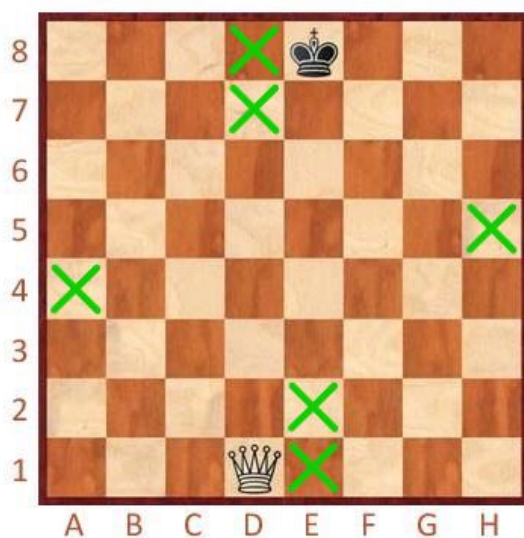


Dáma je nejsilnější figura v našem šachovém světě a pro soupeřova krále představuje největší nebezpečí ze všech figur.

Na obou diagramech vyznačte všechna pole, ze kterých může mocná bílá královna dát černému králi šach.

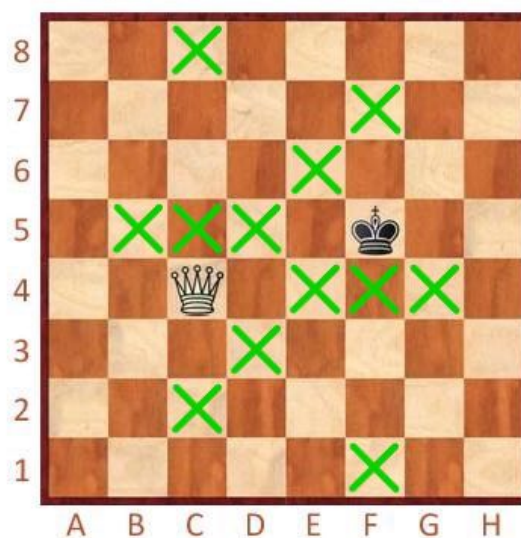
Vyznačte i taková pole, na kterých nám soupeřův král může dámu vzít.

Vyznačte všechna pole, na kterých může dáma šachovat krále!



Kolik je to šachů? **6 šachů.**

Vyznačte všechna pole, na kterých může dáma šachovat krále!



Kolik je to šachů? **12 šachů.**

19. lekce:

Jezdcové kombinace



V této lekci se naučíme:

- Dvojitý úder jezdcem!
- Dušený mat!
- Další matové útoky jezdcem!
- Zahrajeme si šachovou hru s jezdcem!



V každém diagramu získejte pomocí jezdce materiál - dejte vidličku!
 Před jezdcovými vidličkami se musíme mít pořád na pozoru.



Bílý na tahu



Jd6+

Bílý na tahu



Je6+

Černý na tahu



Jd3+

V každém diagramu získejte pomocí jezdce materiál - dejte vidličku!
 Jezdec se pro vidličku narodil - i polévku jí vidličkou!

Bílý na tahu



Jxc7

Bílý na tahu



Jxc6

Černý na tahu



Je3

Černý na tahu



Jd4

V každém diagramu získejte pomocí jezdce materiál - dejte vidličku!
 Žádná figura není před jezdcem v bezpečí.



Bílý na tahu



Ja6+

Bílý na tahu



1.Va8+ Kg7 2.Je8+

Černý na tahu



1...Jxf2+ 2.Vxf2 Dxd1+

V každém diagramu získejte pomocí jezdce materiál - dejte vidličku!
 Když jezdec napíchne dvě sousta, aspoň jedno mu přistane v ústech.

Bílý na tahu



1.Dxf7+ Kxf7 2.Jd6+

Bílý na tahu



1.Dxf5 Dxf5 2.Jh6+

Černý na tahu



1...Vh3+ 2.Kxh3 Jf2+

Černý na tahu



1...Vxe5 2.Vxe5 Jd3+

Dejte dušený mat 2. tahem, matovat bude jezdec.
Nejdřív soupeřova krále ucpeme, potom zmatíme!



Bílý na tahu



1.Dg8+ Vxg8 2.Jf7#

Bílý na tahu



1.Dg8+ Vxg8 2.Jf7#

Černý na tahu



1...De1+ 2.Jxe1 Jf2#

Dejte dušený mat 2. tahem, matovat bude jezdec.
 Když král nemá žádné ústupové pole, je ideálním terčem pro jezdce.

Bílý na tahu



1.Dg7+ Jxg7 2.Jh6#

Bílý na tahu



1.Dxh7+ Dxh7 2.Jf7#

Černý na tahu



1...Vxa2+ 2.Sxa2 Jc2#

Černý na tahu



1...Vxb2+ 2.Dxb2 Jc3#

Dejte mat 2. tahem, matovat bude jezdec.
 Ostatní figurky soupeřova krále obklíčí, jezdec ho zmatí.



Bílý na tahu



1.Sc5+ Kb7 2.Ja5#

Bílý na tahu



1.Sxf7+ Ke7 2.Jd5#

Černý na tahu



1...Jxg2+ 2.Ke2 Jdf4#

Dejte mat 2. tahem, matovat bude jezdec.
 Jezdec má krátké kroky, ale snadno soupeře zaskočí.

Bílý na tahu



1.Dxf8+ Sxf8 2.Jgf7#

Bílý na tahu



1.Df8+ Sxf8 2.Jc7#

Černý na tahu



1...Vg1+ 2.Vxg1 Jxf2#

Černý na tahu



1...Dg2+ 2.Vxg2 Jh3#

Na cestách s vidličkou

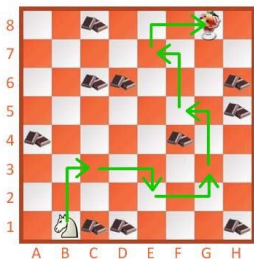


Jezdci jsou velmi obratní skokani!
A protože mají rádi náročné úkoly,
vypravili se na nedaleké cvičiště.

Naši koníci se snaží doskákat
pro lahodný zmrzlinový pohár.
Aby si svoji sladkou odměnu
zasloužili, v každém tahu musejí
dát vidličku - napadnout nejméně
dva kousky čokolády.

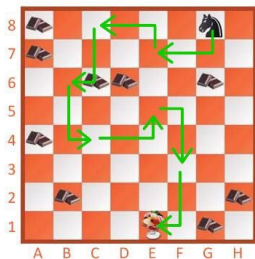
Ale žádnou čokoládu nesmějí
cestou jíst, aby si nepokazili chuť.

Vyznačte vidličkovou cestu
našeho šikovného bílého skokana!



Za kolik tahů? ... **6 tahů** ...

Vyznačte vidličkovou cestu
našeho šikovného černého skokana!



Za kolik tahů? ... **7 tahů** ...

20. lekce: ■ ■ ■

Pěšcové kombinace



V této lekci se naučíme:

- Dvojitý úder pěšcem!
- Kombinace s proměnou pěšce!
- Možnost uzavřít soupeřovu figuru!
 - Matový útok pěšcem!
- Zahrajeme si šachovou hru s pěšci!



V každém diagramu získejte pomocí pěšce materiál - dejte vidličku!
 Vidličky pěšcem jsou jednoduché, ale velmi účinné.



Bílý na tahu



c7

Bílý na tahu



c5

Černý na tahu



d4

V každém diagramu získejte pomocí pěšce materiál - dejte vidličku!
Nejdřív si vidličku s tempem připravíme, potom zaútočíme.

Bílý na tahu



1.Vh1+ Kg7 2.f6+

Černý na tahu



1...Vh2+ 2.Kg1 e2

Bílý na tahu



1.Jxb6 cxb6 2.d5

Černý na tahu



1...Sxc3 2.bxc3 dxe4

Využijte proměnu pěšce v dámu k výhře partie.
Proměnit se v nejsilnější figuru je snem každého pěšce.



Bílý na tahu



1.Vxa8 Vxa8
2.d8-D Vxd8 3.Vxd8

Bílý na tahu



1.Vxc7 Vxc7 2.d8-D+

Černý na tahu



1...Dxg1+ 2.Kxg1 e1-D#

Využijte proměnu pěšce v dámu k výhře partie.
Čím je pěšec svému poli proměny blíže, tím je nebezpečnější.

Bílý na tahu



1.Dh8+ Kxh8 2.exf8-D#

Černý na tahu



1...De4+ 2.Dxe4 exf1-D#

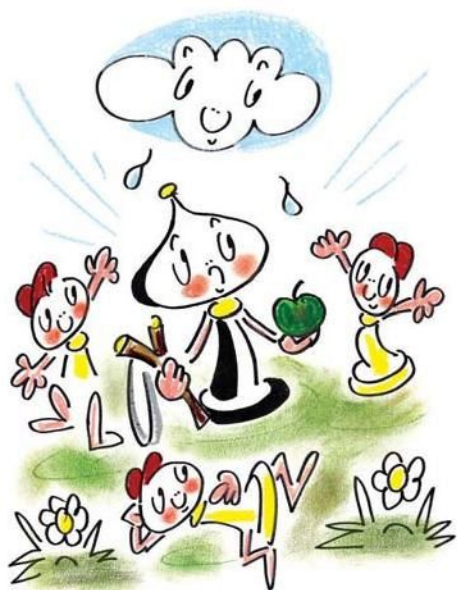
Bílý na tahu



1.Jd6+ Kxd6 2.d8-D+



V každém diagramu získejte pomocí pěšce materiál.
Svými pěšci soupeřovu figuru zavřeme a potom ji získáme.



Bílý na tahu



c5

Bílý na tahu



b3

Černý na tahu



a4

V každém diagramu získejte pomocí pěšce materiál.
Pěšcová hradba dovede uvěznit soupeřovy figury.

Bílý na tahu



1.g4 Sg6 2.f5

Černý na tahu



f5

Bílý na tahu



a3

Černý na tahu



c4

Dejte mat 2. tahem, matovat bude pěšec.
 V prvním tahu dáme šach, ve druhém tahu dáme mat pěšcem.



Bílý na tahu



1.Vh3+ Vh4 2.g4#

Bílý na tahu



1.De5+ Kg6 2.h5#

Černý na tahu



1...Jc5+ 2.Kb4 a5#

Dejte mat 2. tahem, matovat bude pěšec.
V těsné blízkosti soupeřova krále jsou pěšci velmi nebezpeční!

Bílý na tahu



1.Dg5+ Sxg5 2.hxg5#

Černý na tahu



1...Dg3+ 2.fxg3 fxg3#

Bílý na tahu



**1.Jg7 a pak
2.gxh5# nebo 2.gxf5#**

Černý na tahu



1...Dh4+ 2.gxh4 g4#

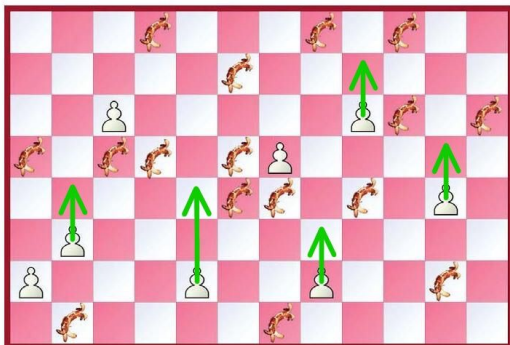
Malí nebezpeční bojovníci



Pěšci jsou sice malí a skromní, ale mají v sobě skrytou velikou sílu. A protože jsou důležití bojovníci, potřebují se i pořádně najíst.

Najděte a vyznačte všechny vidličky, které mohou pěšci na naší veliké šachové mapě dát!

Všichni pěšci se pohybují nahoru a táhnout o 2 pole mohou jen pěšci na druhé řadě zespodu.



Kolik pěšcových vidliček jste celkem našli?**5**.....

21. lekce: ■ ■ ■

Kombinace na zavlečení (přilákání) figury a blokádu pole



V této lekci se naučíme:

- Zavlečení krále na nevýhodné pole!
 - Zavlečení dalších figur!
 - Ucpání ústupového pole krále!
- Zahrajeme si šachovou hru s přilákáním!



Dejte mat 2. tahem pomocí zavlčení krále.
 V prvním tahu krále zavlčeme, ve druhém tahu mu dáme mat.



Bílý na tahu



1.Va8+ Kxa8 2.Da7#

Bílý na tahu



1.Sg6+ Kxg6 2.Dg8#

Černý na tahu



1...Dg1+ 2.Kxg1 Ve1#

Dejte mat 2. tahem pomocí zavlečení krále.
K zavlečení krále na nevýhodné místo rádi i něco obětujeme!

Bílý na tahu



1.g5+ Kxg5 2.Df4#

Bílý na tahu



1.Dh7+ Kxh7 2.Sf7#

Černý na tahu



1...Ve1+ 2.Kxe1 De2#

Černý na tahu



1...Dg2+ 2.Kxg2 Vxg3#

Pomocí zavlčení soupeřova krále získáte materiál.
V prvním tahu krále zavlčeme, ve druhém tahu výhodně šachujeme.



Bílý na tahu



1.Vg6+ Kxg6 2.f5+

Bílý na tahu



1.Vh8+ Kxh8 2.Jf7+

Černý na tahu



1...Vxf3+ 2.Kxf3 Sc6+

Pomocí zavléčení soupeřovy figury získáte materiál.
Zavléct do nevýhodného postavení můžeme i další figury.

Bílý na tahu



1.Dh2+ Dxc7 2.b8-D+

Bílý na tahu



1.Vxc7+ Dxc7 2.Dh7+

Černý na tahu



1...Vxd1+ 2.Dxd1 Jf2+

Černý na tahu



1...Vxb2+ 2.Vxb2 Ve2+

Dejte mat 2. tahem pomocí blokády ústupového pole krále.
Nejdříve králi zablokujeme možnost ústupu, pak mu dáme mat.



Bílý na tahu



1.f7+ Sxf7 2.Sh7#

Bílý na tahu



1.Va3+ bxa3 2.b3#

Černý na tahu



1...Dg1+ 2.Jxg1 Jf2#

Dejte mat 2. tahem pomocí blokády ústupového pole krále.
 Král je velmi zranitelný, když nemá žádné ústupové pole.

Bílý na tahu



1.Ve8+ Jxe8 2.Vd7#

Bílý na tahu



1.Vf4+ Sxf4 2.e4#

Černý na tahu



1...e2+ 2.Vxe2 Dh1#

Černý na tahu



1...Dg1+ 2.Vxg1 Jf2#

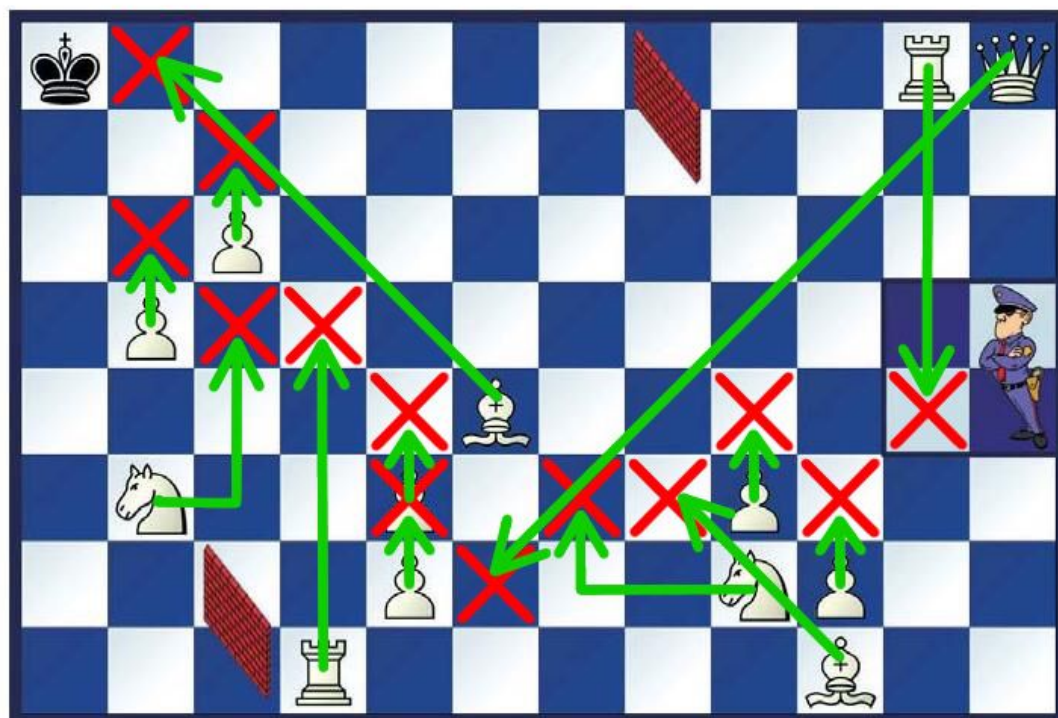
Cestička pro krále Jedlíka



Naše šikovné figurky se potkaly s nebezpečným králem Jedlíkem.

Král Jedlík byl veliký mlsoun a snědl úplně všechno, co se mu postavilo do cesty - sní i každou šachovou figurku, kterou mu nabídnete k snědku.

Nabízejte Jedlíkovi bílé figurky tak šikovně, abyste ho dovedli až na policejní stanici, kde Jedlík všechny propustí!



22. lekce:

Kombinace na odvlečení (odlákání) figury a uvolnění pole nebo linie



V této lekci se naučíme:

- Odvlečení bránících figur!
- Uvolnění pole pro svou figuru!
- Uvolnění linie pro svou figuru!
- Procvičíme si kombinace!
- Zahrajeme si šachovou hru s kombinacemi!



Pomocí odvléčení bránící figury dejte mat 2. tahem.
 Když králi odvléčeme obránce, můžeme ho snáze ohrožit.



Bílý na tahu



1.De4+ Dxe4 2.Vc8#

Bílý na tahu



1.Vd8+ Sxd8 2.Df8#

Černý na tahu



1...Df3 2.Dxf3 Vxe1#

Pomocí odvěšení bráncí figury získajte materiál.
Odvlečeme figuru, která chrání soupeřovu dámu.

Bílý na tahu



1.Vh7+ Kxh7 2.Dxf7+

Černý na tahu



1...Vd1+ 2.Vxd1 Dxc4

Bílý na tahu



1.d6+ Kxd6 2.Dxf6+

Černý na tahu



**1...Sxf2+
2.Ke2 Sg4+ 3.Kxf2 Sxd1**

Pomocí uvolnění pole dejte mat 2. tahem.
Co uděláme, když nám vlastní figura překáže?



Bílý na tahu



1.Vxh7+ Kxh7 2.Dg7#

Bílý na tahu



1.Dxg5+ fxg5 2.Jh5#

Černý na tahu



1...Df3+ 2.Sxf3 Jf2#

Pomocí uvolnění pole získajte materiál.
Uvolníme si pole, abychom mohli dát vidličku.

Bílý na tahu



1.f6+ Jxf6 2.Jf5+

Černý na tahu



1...Jxf3+ 2.Dxf3 d4

Bílý na tahu



1.Jxf6+ Sxf6 2.Vd7+

Černý na tahu



1...Dxf4 2.gxf4 Je3+

Pomocí uvolnění linie dejte mat 2. tahem.
 Uvolníme si sloupec, řadu nebo diagonálu a dáme mat!



Bílý na tahu



1.Db8+ Jxb8 2.Vd8#

Bílý na tahu



1.Jd6+ Dxd6 2.Sa6#

Černý na tahu



1...Df3+ 2.gxf3 Vh2#

Pomocí uvolnění linie získajte materiál.
 Otevřeme dráhu své figuře, která potom rozhodne.

Bílý na tahu



1.Vxf8 Vxf8
 2.Vxf8 Sxf8 3.Se4

Černý na tahu



1...Je3+ 2.fxe3 Da2+

Bílý na tahu



Se4

Černý na tahu



d4

Najděte kombinaci vedoucí k výhře partie.
Někdy může soupeř matu zabránit, ale za vysokou cenu.



Bílý na tahu



1.De5+ Dxe5 2.Jg5#

Bílý na tahu



1.Sxd5+ Jxd5 2.Ve8#

Černý na tahu



1...Ve1+ 2.Vxe1 Dxb7

Najděte kombinaci vedoucí k výhře partie.
Kombinace jsou naše krásné a účinné zbraně!

Bílý na tahu



1.Vf8+ Dxf8 2.d6#

Černý na tahu



1...Dg1+ 2.Vxg1 Jf2#

Bílý na tahu



1.Sg5 Dxc6 2.Dg8#

Černý na tahu



1..Vd8
2.Dxc6 Vxd1+ 3.Kf2 Vf1#

Vládce šachových kombinací

Už jsme se společně naučili řadu zajímavých způsobů, jak využívat šachové kombinace.

Každý šachový bojovník - ať už král, dáma, věž, střelec, jezdec či pěšec - dovede něco jiného.

Ke každé kombinační možnosti napište zkratky figurek, které tuto možnost dovedou využít.



Dvojitý úder:

král, dáma, věž,
střelec, jezdec, pěšec

Proměna v dámu:

..... pěšec

Vazba:

..... dáma, věž, střelec

Vyšachování figury stojící za králem:

..... dáma, věž, střelec

Dušený mat:

..... jezdec