

18. lekce:

Kombinace těžkých figur



V této lekci se naučíme:

- Dvojitý úder věží a dámou!
- Svázání soupeřovy figury věží a dámou!
- Útok na nekrytou figuru stojící za králem nebo jinou figurou!
- Matový útok věží a dámou!
- Zahrajeme si hru s šachováním dámou!



V každém diagramu získejte pomocí věže materiál - dejte vidličku!
 Věž ráda vyhlídí figurky na stejném sloupci nebo řadě.

Bílý na tahu



Vc5+

Černý na tahu



Vd2

Bílý na tahu



Vg6+

Černý na tahu



1...Vd2+ 2.Sxd2 Vxd2+

V každém diagramu získejte pomocí dámy materiál - dejte vidličku!
 Před dámou není v bezpečí žádná nechráněná figura na šachovnici.



Bílý na tahu



Dd4+

Bílý na tahu



Da4+

Černý na tahu



Dh4+

V každém diagramu získejte pomocí věže materiál - vytvořte vazbu!
 Svázaná figura se nemůže hýbat a je dobrým terčem pro naše útoky.



Bílý na tahu



Va8

Bílý na tahu



Vae1

Černý na tahu



1...Va5 2.c4 e6

V každém diagramu získejte pomocí dámy materiál - vytvořte vazbu!
 Vazby dámou jsou velmi silné - dovede totiž vázat rovně i šikmo.

Bílý na tahu



Db3

Černý na tahu



Dg7

Bílý na tahu



Df7

Černý na tahu



Df1

V každém diagramu získejte pomocí věže materiál.
Věž ráda útočí na figury schované na sloupci nebo řadě za králem.



Bílý na tahu



Va6+

Bílý na tahu



Vf2+

Černý na tahu



1...Vf1+

2.Kd2 Vf2+ 3.Kc3 Vxb2

V každém diagramu získejte pomocí dámy materiál.
Šachování dámou je nebezpečné pro krále i pro figury stojící za ním.

Bílý na tahu



Dh7+

Černý na tahu



Dh5+

Bílý na tahu



1.Dh3+ a pak 2.Dxe6

Černý na tahu



1...Vc6+ 2.Sc4 Vxc4+
3.Kxc4 Dc7+a pak 4...Dxc1

Dejte mat 2. tahem, matovat bude věž.
Věž ke svým útokům potřebuje volné sloupce!



Bílý na tahu



1.Vd8+ Kg7 2.Vg8#

Bílý na tahu



1.Jc6+ Ka8 2.Vxa7#

Černý na tahu



1...Vg2+ 2.Ke3 Ve1#

Dejte mat 2. tahem, matovat bude věž.
 Na 7. řadě umí věž napadát pěšce, na 8. řadě umí matit krále.

Bílý na tahu



1.Dxf8+ Kxf8 2.Vd8#

Černý na tahu



1...Vh1+ 2.Kxh1 Vxf1#

Bílý na tahu



1.Vxe8+ Kxe8 2.Vd8#

Černý na tahu



1...Dxg1+ 2.Kxg1 Vf1#

Dejte mat 2. tahem, matovat bude dáma.
 Dáma v útoku dobře spolupracuje s dalšími figurami.



Bílý na tahu



1.Ve8+ Vxe8 2.Dxe8#

Bílý na tahu



1.Dh8+ Kg6 2.Dh5#

Černý na tahu



1...Dg4+ 2.Kf1 Dg2#

Dejte mat 2. tahem, matovat bude dáma.
Dáma umí vletět na soupeřova krále jako uragán!

Bílý na tahu



1.Dh7+ Kxf8 2.Dh8#

Černý na tahu



1...Vxh3+ 2.gxh3 Dh2#

Bílý na tahu



1.e7+ Dxe7 2.Dh8#

Černý na tahu



1...Vh4+ 2.gxh4 Df3#

Kolik šachů může dáma dát?

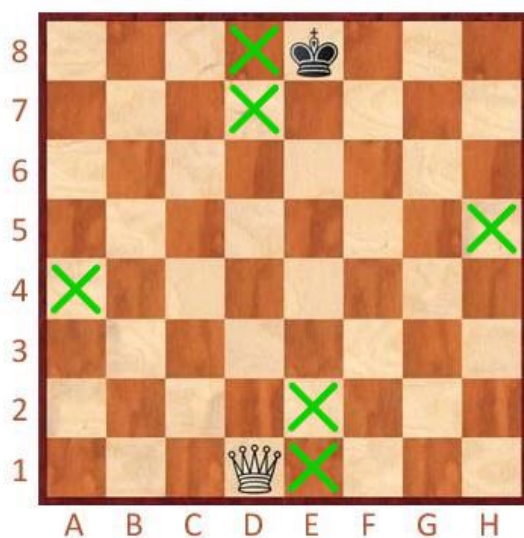


Dáma je nejsilnější figura v našem šachovém světě a pro soupeřova krále představuje největší nebezpečí ze všech figur.

Na obou diagramech vyznačte všechna pole, ze kterých může mocná bílá královna dát černému králi šach.

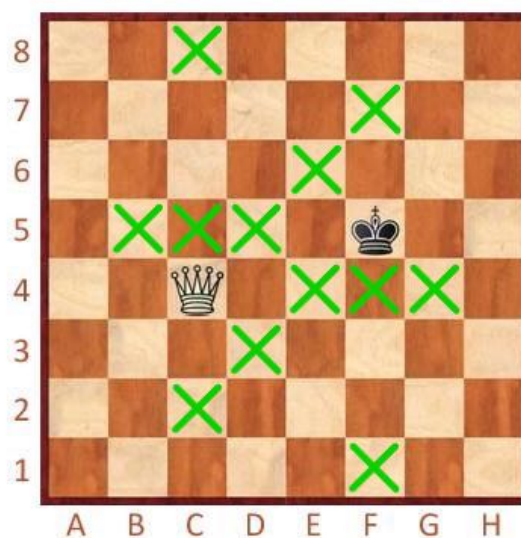
Vyznačte i taková pole, na kterých nám soupeřův král může dámu vzít.

Vyznačte všechna pole, na kterých může dáma šachovat krále!



Kolik je to šachů? **6 šachů**.

Vyznačte všechna pole, na kterých může dáma šachovat krále!



Kolik je to šachů? **12 šachů**.