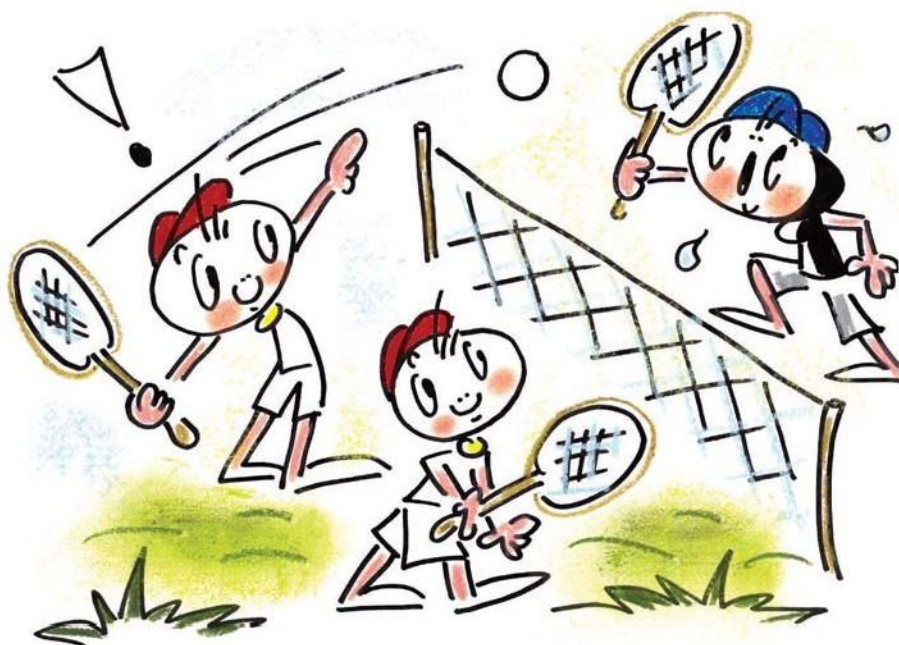


28. lekce:

Pěšcové koncovky

- uplatnění pěšcové převahy



V této lekci se naučíme:

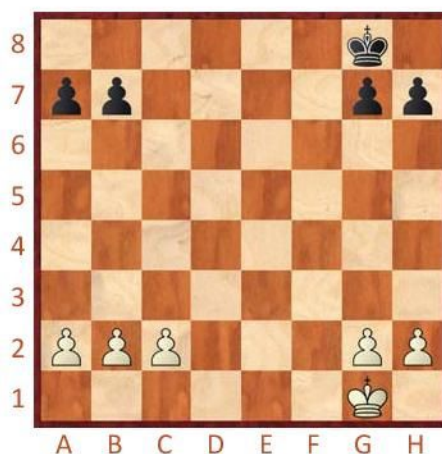
- Pěšcová převaha!
- Centralizace krále!
- Vytvoření volného pěšce!
- Kandidátem vpřed!
- Hrát pozorně až do konce!
- Zahrajeme si šachovou hru Pěšcové souboje!



Pod každý diagram napište, jaký tah byste zahráli.
Nejdřív centralizace krále, potom vytvoření volného pěšce!



Bílý na tahu



Kf2

Bílý na tahu



Ke3

Černý na tahu



Kd7

Pod každý diagram napište, jaký tah byste zahráli.
Postupujeme na tom křídle, kde máme pěšcovou převahu!

Bílý na tahu



b4

Černý na tahu



g5

Bílý na tahu



c4

Černý na tahu



f5

Pod každý diagram napište, jaký tah byste zahráli.
Při vytváření volného pěšce jdeme vždy kandidátem vpřed!



Bílý na tahu



b4

Bílý na tahu



a3

Černý na tahu



h5

Pod každý diagram napište, jaký tah byste zahráli.
Někdy volného pěšce opustíme a jdeme vzít pěšce na druhém křídle.

Bílý na tahu



Kd6

Černý na tahu



Kf3

Bílý na tahu



Ke4

Černý na tahu



Ke4

Pod každý diagram napište, co byste zahráli a jak partie dopadne.
I při velké převaze musíme být pozorní až do konce!

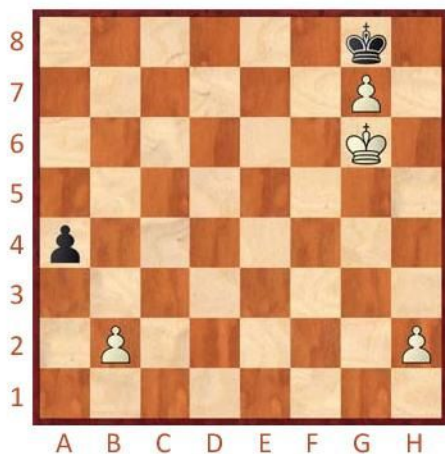


Bílý na tahu



Kb6 1-0

Bílý na tahu



Kf6 1-0

Černý na tahu



Kd4 0-1

Pod každý diagram napište, co byste zahráli a jak partie dopadne.
Někdy může i slabší armáda vybojovat remízu, nebo dokonce výhru!

Bílý na tahu



Kf2 1/2

Černý na tahu



Ka6 1/2

Bílý na tahu



Kg2 1/2

Černý na tahu



a4 0-1

Pod každý diagram napište, co byste zahráli a jak partie dopadne.
 Pěšce navíc je někdy možné obětovat za jinou důležitou výhodu.



Bílý na tahu



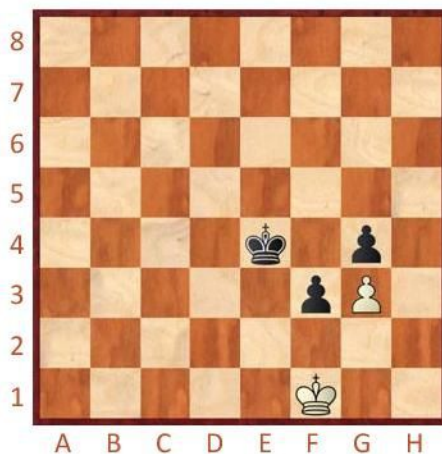
b8-D+ 1-0

Bílý na tahu



Kb8 1-0

Černý na tahu



f2 0-1

Pod každý diagram napište, co byste zahráli a jak partie dopadne.
 Převaha může spočívat v počtu pěšců, v jejich síle nebo aktivním králi.

Bílý na tahu



.....
h6 1-0

Černý na tahu



.....
h3 0-1

Bílý na tahu



.....
Kg5 1-0

Černý na tahu



.....
Kg5 0-1

Pěšcové souboje



Hráči se ve svých tazích střídají.
Vyznačte pomocí křížků tahy,
které byste za oba hráče hráli.

Pěšci jsou velmi stateční šermíři!
Na našich malých diagrámcích
se snaží probjovat na druhý konec
šachovnice - na pole proměny.

A jsou pozice, ve kterých není
právě výhodné být na tahu
- nevýhoda tahu může rozhodnout.

Komu se podaří dojít pěšcem
až na své pole proměny
nebo soupeři sebrat
všechny jeho bojovníky?

1. souboj
Bílý na tahu



..... bílý

2. souboj
Černý na tahu



..... černý

3. souboj
Bílý na tahu



..... bílý

4. souboj
Černý na tahu



..... černý