

# 29. lekce:

## Pěšcové koncovky

### - vzdálený a krytý volný pěšec



#### V této lekci se naučíme:

- Vzdálený volný pěšec!
- Krytý volný pěšec!
- Všechno si důkladně procvičíme!
- Zahrajeme si šachovou hru  
Tři zámky na cestě k vítězství!



Pod každý diagram napište, co byste zahráli a jak partie dopadne.  
 Vzdálený volný pěšec dokáže krásně odlákat soupeřova krále.



Bílý na tahu



.....  
**h5+ 1-0**

Bílý na tahu



.....  
**a5 1-0**

Černý na tahu



.....  
**b5 0-1**

Pod každý diagram napište, co byste zahráli a jak partie dopadne.  
Uděláme soupeři vzdáleného smutného krále a pak snadno zvítězíme.

Bílý na tahu



.....  
**h4 1-0**

Bílý na tahu



.....  
**a4 1-0**

Černý na tahu



.....  
**a5 0-1**

Černý na tahu



.....  
**Ke4 0-1**



Pod každý diagram napište, co byste zahráli a jak partie dopadne.  
 Krytý volný pěšec drží soupeřova krále jako pejska na vodítku.



Bílý na tahu



.....  
**Ke3 1-0**

Bílý na tahu



.....  
**Kf3 1-0**

Černý na tahu



.....  
**Kb6 0-1**



Pod každý diagram napište, co byste zahráli a jak partie dopadne.  
Někdy můžeme krytého volného pěšce výhodně obětovat.

Bílý na tahu



c7 1-0

Bílý na tahu



Kf3 1-0

Černý na tahu



Ke6 0-1

Černý na tahu



d3 0-1

Napište postup, jak si vytvoříme vzdáleného volného pěšce.  
 Vytvoření vzdáleného volného pěšce nám přinese velkou výhodu.



Bílý na tahu



1.a4 Ke6 2.Kg5 Kf7  
 3.b4 Kg7 4.a5 bxa5 6.bxa5

Bílý na tahu



1.c5+ bxc5+  
 ...2.Kc4 Kc7 3.Kxc5 ...

Černý na tahu



1...h6 2.Kd2 g6  
 3.Kc2 h5 4.gxh5 gxh5

Napište postup, jak si vytvoříme krytého volného pěšce.  
 Krytý volný pěšec je většinou ještě silnější než vzdálený volný pěšec.



Bílý na tahu



b4

Bílý na tahu



e5

Černý na tahu



1...c4 2.dxc4 dxc4



Pod každý diagram napište, co byste zahráli a jak partie dopadne.  
Vzdálený a krytý volný pěšec jsou v koncovkách velmi silné zbraně!



Bílý na tahu



Kc2 1-0

Bílý na tahu



Ke3 1-0

Černý na tahu



b5 0-1

Pod každý diagram napište, co byste zahráli a jak partie dopadne.  
Hodnocení pozice vždy závisí na přesné situaci na šachovnici.

Bílý na tahu



e6 1-0

Bílý na tahu



b4 1-0

Černý na tahu



h5 0-1

Černý na tahu



a4 0-1

## Tři zámky na cestě k vítězství



Naši pěšci si dali náročný úkol, aby aspoň jeden z nich došel až na poslední řadu do cíle.

Při svém úkolu musí pěšci spolupracovat a pomáhat si! Každému stojí v cestě zámek, který musí odemknout všichni tři pěšci najednou.

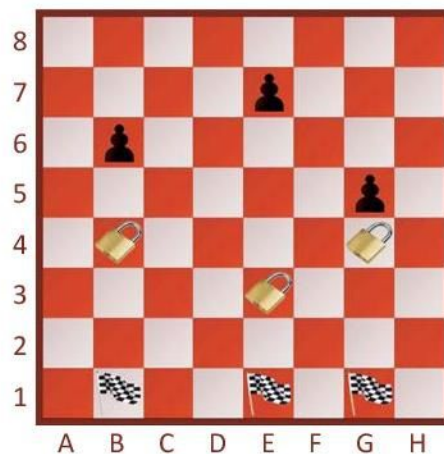
Dojděte svými pěšci k zámkům a pak jedním z nich až do cíle. Za kolik tahů to dokážete?

Za kolik tahů zvládnete dojít jedním pěšcem do cíle?



9 tahů

Za kolik tahů zvládnete dojít jedním pěšcem do cíle?



8 tahů



# 30. lekce:

## Dáma proti pěšci v koncovce



### V této lekci se naučíme:

- Boj dámy proti středovému a proti jezdcovému pěšci!
  - Boj dámy proti věžovému pěšci!
  - Boj dámy proti střelcovému pěšci!
  - Všechno si důkladně procvičíme!
    - Zahrajeme si šachovou hru  
Mocná bojovnice dáma!



Pod každý diagram napište, co byste zahráli a jak partie dopadne.  
 Středoví pěšci (na sloupcích "d" a "e") nemají proti dámě šanci.



Bílý na tahu



**Kg6 1-0**

Bílý na tahu



**Dd3+ 1-0**

Černý na tahu



**De6 0-1**

Pod každý diagram napište, co byste zahráli a jak partie dopadne.  
Ani jezdcoví pěšci (na sloupcích "b" a "g") proti dámě neuspějí!

Bílý na tahu



Dd4 1-0

Černý na tahu



Dc1+ 0-1

Bílý na tahu



Dc2 1-0

Černý na tahu



Df6+ 0-1



Pod každý diagram napište, co byste zahráli a jak partie dopadne.  
 Věžoví pěšci (na sloupcích "a" a "h") nabízejí dobré patové možnosti.



Bílý na tahu



Ka8 1/2

Bílý na tahu



Kg8 1/2

Černý na tahu



Kb1 1/2

Pod každý diagram napište, co byste zahráli a jak partie dopadne.  
Když dáma obsadí pole proměny nebo když je král blízko, zvítězíme!

Bílý na tahu



Dh1 1-0

Černý na tahu



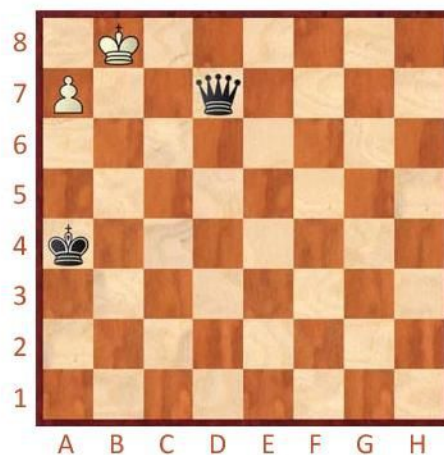
De5 0-1

Bílý na tahu



Kd3 1-0

Černý na tahu



Kb5 0-1

Pod každý diagram napište, co byste zahráli a jak partie dopadne.  
 I střelcoví pěšci (na sloupcích "c" a "f") mají díky patu remízové šance.



Bílý na tahu



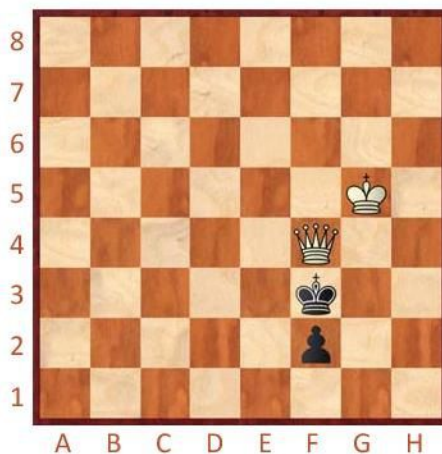
Ka8 1/2

Bílý na tahu



Kh7 1/2

Černý na tahu



Kg2 1/2



Pod každý diagram napište, co byste zahráli a jak partie dopadne.  
Dáma na poli proměny nebo blízký král však slaví úspěch i tady!

Bílý na tahu



Dg5 1-0

Černý na tahu



Kg6 0-1

Bílý na tahu



De2 1-0

Černý na tahu



Kb5 0-1

Pod každý diagram napište, co byste zahráli a jak partie dopadne.  
 Středoví a jezdcoví pěšci = prohra. Věžoví a střelcoví = remízové šance.



Bílý na tahu



**Df7+ 1-0**

Bílý na tahu



**h7 1/2**

Černý na tahu



**Ka1 1/2**

Pod každý diagram napište, co byste zahráli a jak partie dopadne.  
Vždy ale záleží na přesném posouzení situace na šachovnici!!

Bílý na tahu



.....  
**Kg4 1-0**

Černý na tahu



.....  
**d2 1/2**

Bílý na tahu



.....  
**Kb4 1-0**

Černý na tahu



.....  
**c1-J+ 1/2**



# Mocná bojovnice dáma

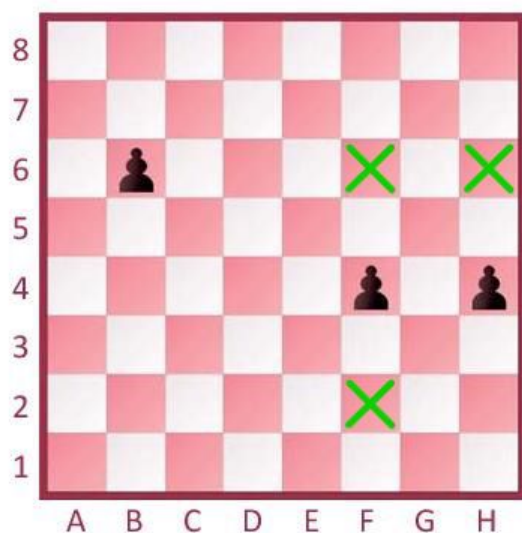


Dáma je nejsilnější a nejmocnější bojovnice na celé šachovnici, ale také si ráda hraje!

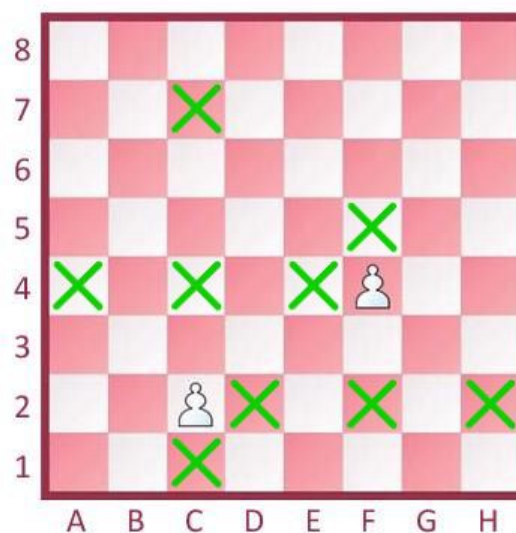
V našem malém cvičení si hraje se soupeřovými pěšci. Snaží se najít všechna pole, ze kterých by napadala všechny pěšce najednou.

Najděte a označte křížky všechna taková pole a napište, kolik takových polí je.

Označte křížky všechna správná pole a napište, kolik jich je!

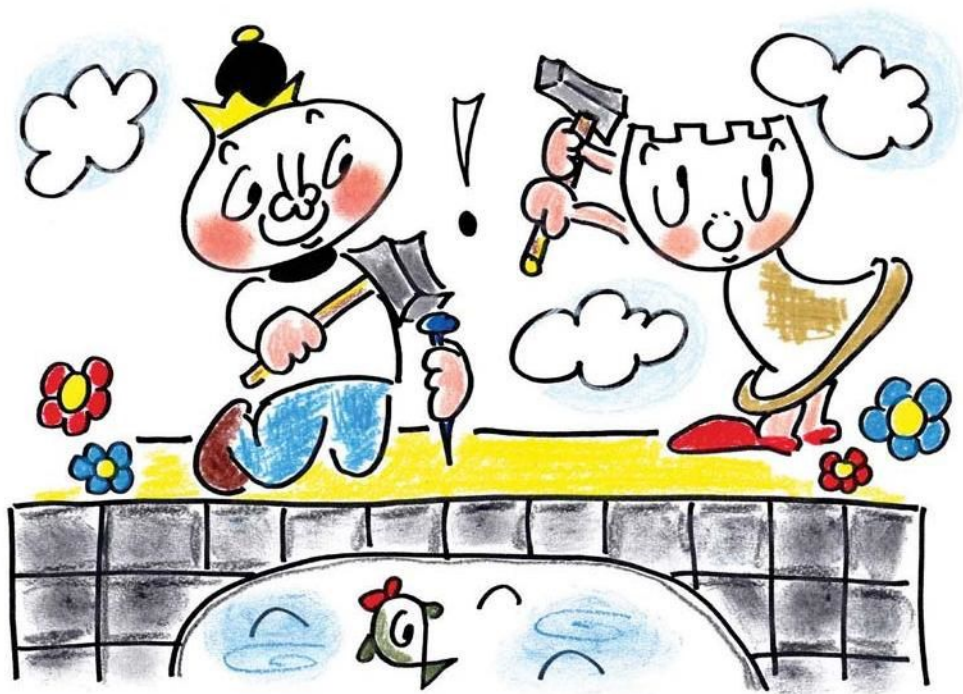


Označte křížky všechna správná pole a napište, kolik jich je!



# 31. lekce: ■ ■ ■

## Věžové koncovky - postavení mostu



### V této lekci se naučíme:

- Philidorova obrana 6. řady!
  - Postavení mostu!
- Procvičíme si věžové koncovky!
- Král a věž proti králi a pěšci!
- Zahrajeme si šachovou hru Stavitelé mostů!



Pod každý diagram napište, jakým tahem vybojujeme remízu.  
Philidorova obrana 6. řady (u bílého 3. řady) je nejlepší obranou.



Bílý na tahu



Va3

Bílý na tahu



Kf2

Černý na tahu



Va6



Pod každý diagram napište, jakým tahem vybojujeme remízu.  
Jakmile soupeř postoupí pěšcem dopředu, šachujeme ho věží zezadu.

Bílý na tahu



Vb8+

Bílý na tahu



Va8

Černý na tahu



Va1

Černý na tahu



Kd7

Pod každý diagram napište, jakým tahem vybojujeme vítězství.  
 Most nás ochrání před šachováním a pomůže prosadit pěšce do dámy.



Bílý na tahu



Vc4

Bílý na tahu



Kd6, Kf6

Černý na tahu



Ke2

Pod každý diagram napište, jakým tahem vybojujeme vítězství.  
Nejdřív vykopeme základy, pak vztyčíme pilíře, pak dostavíme most!

Bílý na tahu



Vf4

Bílý na tahu



Vc2+

Černý na tahu



Ve5

Černý na tahu



Ve7+



Pod každý diagram napište, co byste zahráli a jak partie dopadne.  
Hledáme způsob, jak svého pěšce bezpečně protlačit na pole proměny.

Bílý na tahu



Kd8 1-0

Bílý na tahu



Vd5 1-0

Černý na tahu



Vd4+ 0-1, Vd1 0-1

Černý na tahu



Kd2 0-1

Pod každý diagram napište, co byste zahráli a jak partie dopadne.  
 Základním krokem k vítězství je odřezaný král soupeře!

Bílý na tahu



.....  
**Va8+ 1-0**

Bílý na tahu



.....  
**Kb7 1-0, Kd7 1-0**

Černý na tahu



.....  
**Ve1 0-1**



Pod každý diagram napište, co byste zahráli a jak partie dopadne.  
 Král a věž se snaží pokrýt pole proměny dřív, než na něj dojde pěšec.



Bílý na tahu



**Kb5 1-0**

Bílý na tahu



**Kg5 1-0**

Černý na tahu

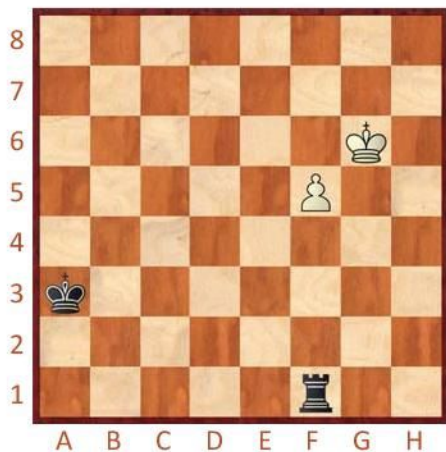


**Vc1 0-1, Kg4 0-1**



Pod každý diagram napište, co byste zahráli a jak partie dopadne.  
Vždycky pečlivě zvažujeme možnosti obou stran!

Bílý na tahu



f6 1/2

Bílý na tahu



Ke5 1-0

Černý na tahu



Va4 0-1

Černý na tahu



Kb5 1/2

# Stavitelé mostů

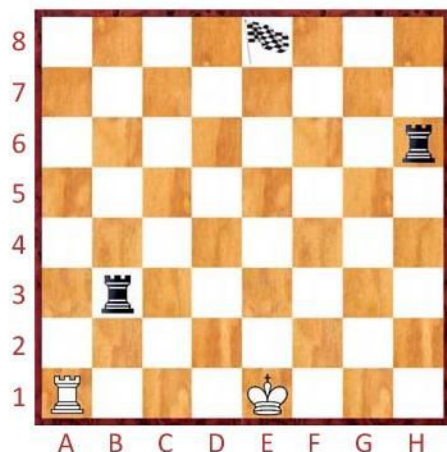


Klíčem k úspěchu ve světě šachu je naučit své figurky spolupracovat! Král a věž dovedou společně stavět krásné a užitečné mosty.

Naším úkolem je dojít králem do cíle, na své cestě však král nesmí vstoupit na žádné pole, které je napadené věží soupeře.

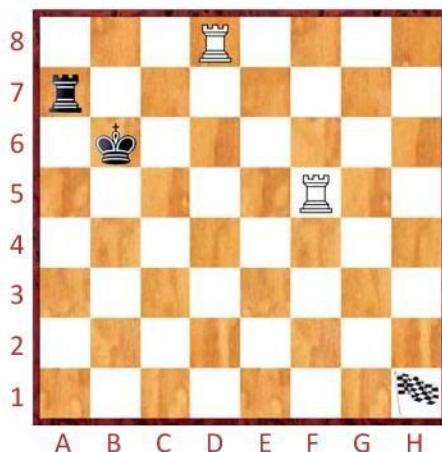
Proto musí králi pomoci jeho kamarádka věž, která ohrožené sloupce či řady překryje a umožní svému králi projít.

Za kolik tahů dovedete králem s pomocí věže dojít až do cíle?



11 tahů

Za kolik tahů dovedete králem s pomocí věže dojít až do cíle?



13 tahů

# 32. lekce:

## Věžové koncovky - základní principy



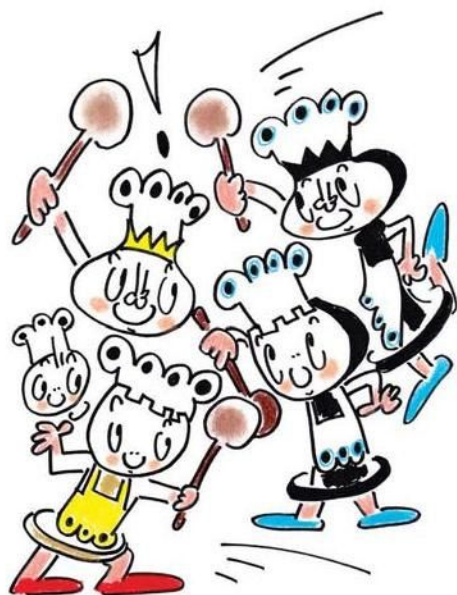
### V této lekci se naučíme:

- Zajímavé obraty ve věžových koncovkách!
- Věž musí být pohyblivá a aktivní!
  - Věž patří za pěšce!
- Král blokuje postup volného pěšce soupeře!
- Zahrajeme si šachovou hru Strašidelná věž!





Pod každý diagram napište, co byste zahráli a jak partie dopadne.  
Věžové koncovky nabízejí mnoho zajímavých obrátů!



Bílý na tahu



Vb8+ 1-0

Bílý na tahu



Vh8 1-0

Černý na tahu



Vh1 0-1

Pod každý diagram napište, co byste zahráli a jak partie dopadne.  
Největší silou (nejen) ve věžových koncovkách jsou volní pěšci!

Bílý na tahu



Vg5+ 1-0

Černý na tahu



Vxa7 0-1

Bílý na tahu



Vd8+ 1-0

Černý na tahu



Vc1 0-1

Pod každým diagramem zakroužkujte tah, který byste doporučili.  
Věž má být aktivní a pohyblivá!



Který tah byste **bílému** doporučili?



1.Vc1 1.c4 **1.Ve7+**

Který tah byste **bílému** doporučili?



**1.Vd4** 1.Vd7 1.Vf1

Který tah byste **černému** doporučili?



1...Vc1+ **1...Vc4** 1...Vb8



Pod každým diagramem zakroužkujte tah, který byste doporučili.  
 Za aktivitu a pohyblivost své věže rádi obětujeme i pěšce.

Který tah byste **bílému** doporučili?



1.a3 **1.Vd1** 1.a4

Který tah byste **černému** doporučili?



1...Va7 1...Kf6 **1...Vc6**

Který tah byste **bílému** doporučili?



1.Vg1 1.Ve5 **1.d5**

Který tah byste **černému** doporučili?



**1...Ve8** 1...Kf6 1...b6

Pod každým diagramem zakroužkujte tah, který byste doporučili.  
Věž patří za volného pěšce!



Který tah byste **bílému** doporučili?



1.h5 1.Vg1 **1.Vh1**

Který tah byste **bílému** doporučili?



1.Vxd6 1.Kg2 **1.Vb1**

Který tah byste **černému** doporučili?



**1...Va5** 1...Vc4 1...Vc2



Pod každým diagramem zakroužkujte tah, který byste doporučili.  
 Zezadu věž nejlépe podporuje vlastního pěšce a nejmíc zlobí soupeřova!

Který tah byste **bílému** doporučili?



1.Ve2 **1.Vc4** 1.Ve8+

Který tah byste **černému** doporučili?



1...Vc1+ 1...Vc7 **1...Va2**

Který tah byste **bílému** doporučili?



1.f5 1.d5 **1.Vh6**

Který tah byste **černému** doporučili?



**1...Vh8** 1...h3 1...Vc8



Pod každým diagramem zakroužkujte tah, který byste doporučili.  
Volné pěšce soupeře blokujeme králem, věž musí být aktivní!



Který tah byste **bílému** doporučili?



1.Vxf7 **1.Kc1** 1.Vg1

Který tah byste **bílému** doporučili?



1.Vxg4 1.Vh2 **1.Kf2**

Který tah byste **černému** doporučili?



**1...Kc6** 1...Ke6 1...Kc8

Pod každým diagramem zakroužkujte tah, který byste doporučili.  
Aktivní král podporuje rychlý postup svých pěšců!

Který tah byste **bílému** doporučili?



1.Kxe5 1.Kc4 **1.Ke6**

Který tah byste **černému** doporučili?



**1...Kb3** 1...Kxc3 1...Vh2

Který tah byste **bílému** doporučili?



1.Vh6 **1.Kg5** 1.Kf4

Který tah byste **černému** doporučili?



1...Ke5 1...Va2 **1...Kd3**



# Strašidelná věž

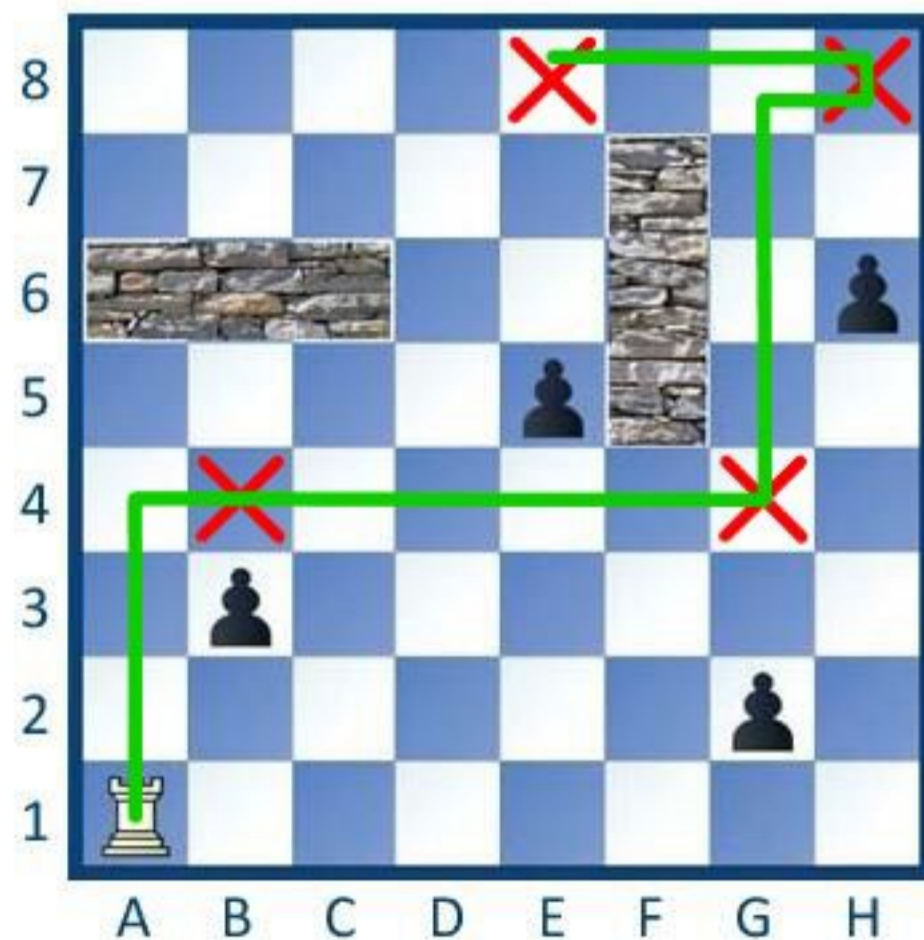


Ve věži našeho hradu straší!  
Malí pěšácci si přišli hrát,  
ale naše strašidelná věžka  
jim chce jejich hraní překazit.

Věž chce na každého pěšce  
bafnout pěkně zezadu.  
Nebude pěšce brát, stačí když  
je zezadu napadne a vyleká.

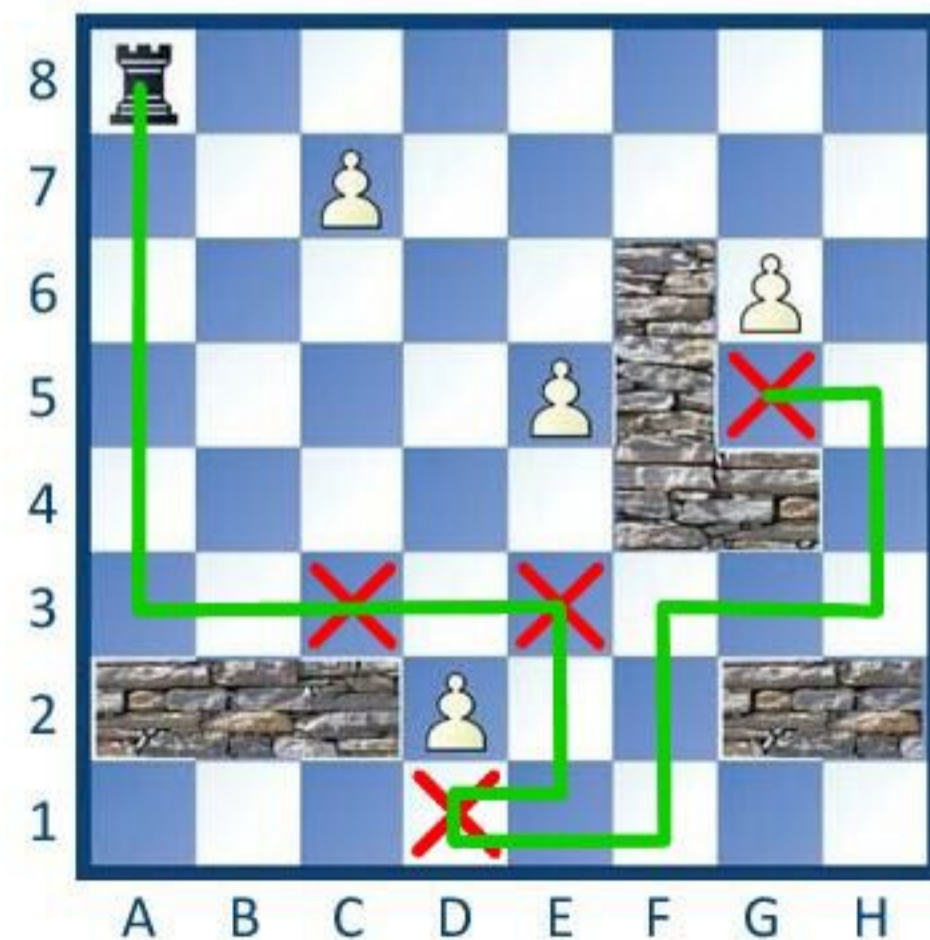
Vyznačte cestu strašidelné věžky,  
jak za co nejméně tahů  
vyleká zezadu všechny pěšce,  
pěkně jednoho po druhém.

Vyznačte cestu bílé strašidelné věžky.  
Za kolik tahů vyleká všechny pěšce?



6 tahů

Vyznačte cestu černé strašidelné věžky.  
Za kolik tahů vyleká všechny pěšce?

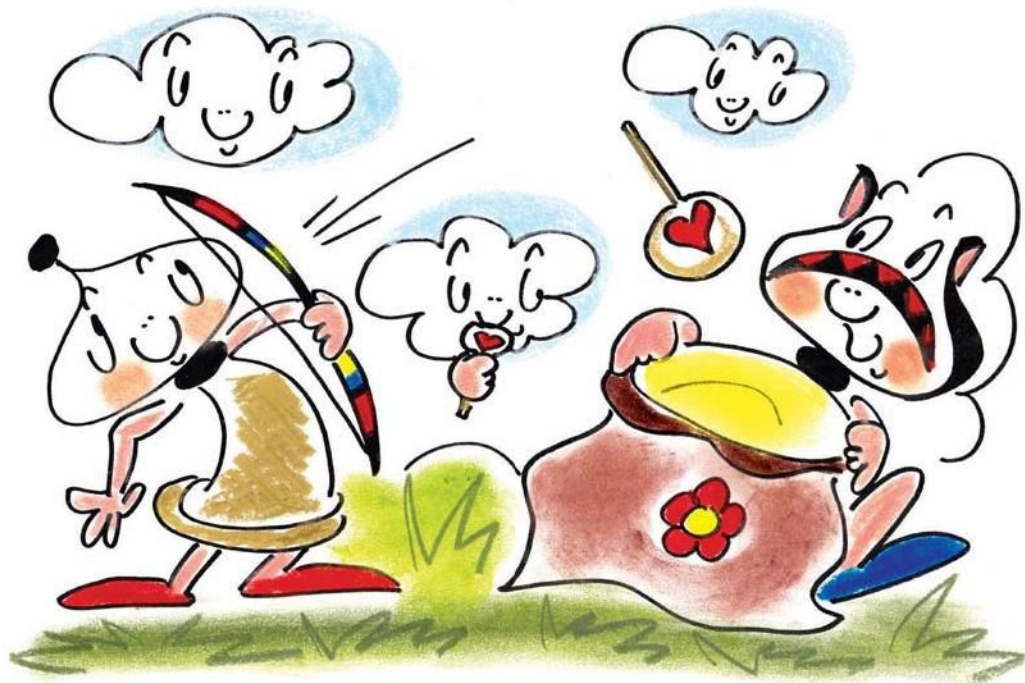


10 tahů



# 33. lekce: ■ ■ ■

## Střelec proti jezdcí v koncovce



### V této lekci se naučíme:

- Aktivní a pasivní střelec!
- Aktivní a pasivní jezdec!
- Střelec má rád otevřenou pozici a hru na obou křídlech!
- Jezdec má rád zablokovanou pozici a hru na jednom křídle!
- Zahrajeme si šachovou hru Střelec, nebo jezdec!



Pod každý diagram napište, jestli je střelec aktivní, nebo pasivní.  
 Aktivní střelec má volné diagonály a nezavazí mu vlastní pěšci.



Je střelec d4 aktivní, nebo pasivní?



aktivní

Je střelec c1 aktivní, nebo pasivní?



pasivní

Je střelec e6 aktivní, nebo pasivní?



aktivní

Pod každý diagram napište, jestli je jezdec aktivní, nebo pasivní.  
 Aktivní jezdec je pohyblivý, má opěrné body a dobré cíle útoku.

Je jezdec e5 aktivní, nebo pasivní?



aktivní



Je jezdec a4 aktivní, nebo pasivní?



pasivní

Je jezdec g6 aktivní, nebo pasivní?



pasivní



Pod každý diagram napište, jestli je lepší stělec, nebo jezdec.  
 Na velkém prostoru je lepší stělec, na menším prostoru jezdec.



Je lepší stělec, nebo jezdec?



..... jezdec .....

Je lepší stělec, nebo jezdec?



..... stělec .....

Je lepší stělec, nebo jezdec?



..... stělec .....

Pod každý diagram napište, jestli je lepší střelec, nebo jezdec.  
 Střelec je lepší v otevřené pozici, jezdec v zablokované pozici.

Je lepší střelec, nebo jezdec?



.....  
 střelec

Je lepší střelec, nebo jezdec?



.....  
 jezdec

Je lepší střelec, nebo jezdec?



.....  
 jezdec

Je lepší střelec, nebo jezdec?



.....  
 střelec

Pod každým diagramem zakroužkujte tah, který byste doporučili.  
 Při hře na obou křídlech je střelec mnohem silnější než jezdec!



Který tah byste **bílému** doporučili?



1.h6 1.Kf6 **1.Sxa2**

Který tah byste **bílému** doporučili?



**1.g4** 1.Kc2 1.Sc7

Který tah byste **černému** doporučili?



1...Sd5 **1...Sxa2** 1...b3



Pod každým diagramem zakroužkujte tah, který byste doporučili. Střelec má dlouhé nohy a dokáže působit na obě křídla zároveň.

Který tah byste **bílému** doporučili?



1.Kd3 **1.b6** 1.Kf2

Který tah byste **bílému** doporučili?



1.Se1 1.g4 **1.Se5**

Který tah byste **černému** doporučili?



**1...Kc5** 1...c5 1...Ke6

Který tah byste **černému** doporučili?



1...Kb3 **1...Sxd1** 1...Kxd4

Pod každým diagramem zakroužkujte tah, který byste doporučili.  
 Při hře na jednom křídle je obratný jezdec silnější než střelec!



Který tah byste **bílému** doporučili?



1.Kb7 **1.Jb6+** 1.Je5+

Který tah byste **bílému** doporučili?



**1.Jc5** 1.b4 1.Jf4

Který tah byste **černému** doporučili?



1...Jb1+ 1...g6 **1...Jxe2**



Pod každým diagramem zakroužkujte tah, který byste doporučili.  
Šikovní skoky jezdců mají na malém prostoru velikou sílu.

Který tah byste **bílému** doporučili?



1.Jh6 1.Jf6 1.Kf6

Který tah byste **bílému** doporučili?



1.h7 1.Jf3 1.Jb5+

Který tah byste **černému** doporučili?



1...Kxh4 1...Jxg2 1...Jf5+

Který tah byste **černému** doporučili?



1...Je5 1...h4 1...Jh4



# Střelec, nebo jezdec?

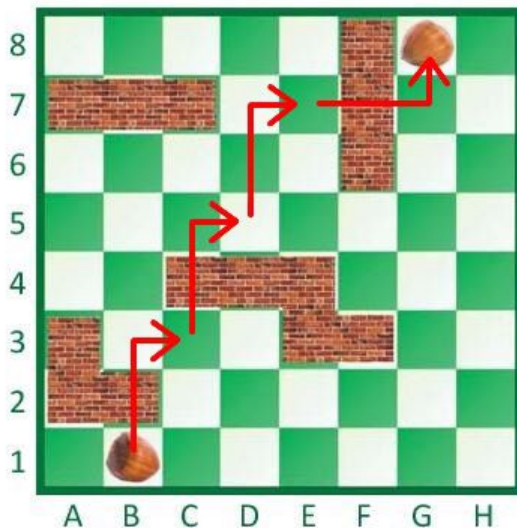


Střelec i jezdec jsou šikovní figury, které se spolu občas hádají, která z nich je v dané pozici silnější.

Na našich dvou diagramcích mezi sebou uspořádaly závody. Snaží se doběhnout co nejrychleji od jednoho oříšku k druhému.

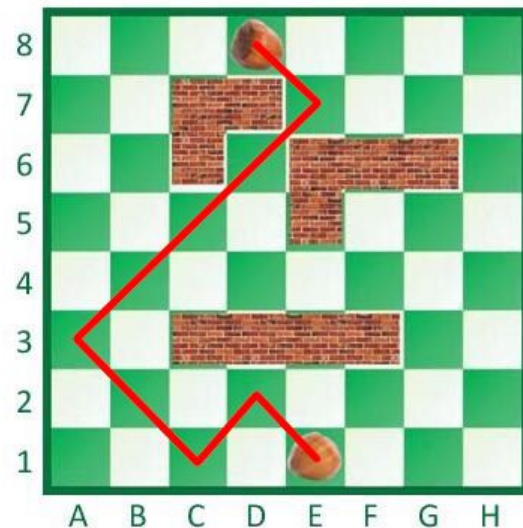
V cestě jim stojí překážky, které je omezují v pohybu. Která figura zvládne trasu za méně tahů a za kolik?

Zvládne trasu mezi dvěma oříšky za méně tahů střelec, nebo jezdec?



..... jezdec, 4 tahů .....

Zvládne trasu mezi dvěma oříšky za méně tahů střelec, nebo jezdec?



..... střelec, 5 tahů .....

# 34. lekce: ■ ■ ■

## Koncovky stejnobarevných střelců



### V této lekci se naučíme:

- Působnost střelců - dobrý a špatný střelec!
- Rozestavení pěšců ve střelcových koncovkách!
  - Postavení králů - aktivní a pasivní král!
  - Všechno si důkladně procvičíme!
- Zahrajeme si šachovou hru Střelecké závody!





Pod každý diagram napište, který střílec je dobrý a který špatný.  
V celé šachové partii střílec touží po volnosti a rád útočí!

Je střílec d5 dobrý, nebo špatný?



Sd5 **dobrý**



Jsou střelci b2 a d6 dobří, nebo špatní?



Sb2 **špatný** Sd6 **dobrý**

Jsou střelci d3 a f7 dobří, nebo špatní?



Sd3 **dobrý** Sf7 **špatný**



Pod každý diagram napište, který střelec je dobrý a který špatný.  
Špatný střelec je omezený v pohybu vlastními pěšci.



Je střelec d7 dobrý, nebo špatný?



Sd7 **špatný**

Jsou střelci c4 a g4 dobří, nebo špatní?



Sc4 **špatný** Sg4 **dobrý**

Jsou střelci e3 a e7 dobří, nebo špatní?



Se3 **dobrý** Se7 **špatný**

Pod každý diagram napište, jestli stojí lépe bílý, nebo černý.  
Aktivní a pohyblivý střelec je v koncovce velkou výhodou.



Stojí lépe bílý, nebo černý?



bílý

Stojí lépe bílý, nebo černý?



černý

Stojí lépe bílý, nebo černý?



bílý



Pod každým diagramem zakroužkujte tah, který byste doporučili.  
 Střelec rád útočí na slabé pěšce soupeře!

Který tah byste **bílému** doporučili?



1.a4 1.Kf2 **1.Sg5**

Který tah byste **černému** doporučili?



1...Sf5 **1...Sd5** 1...Sh3

Který tah byste **bílému** doporučili?



**1.f5** 1.Ke3 1.Sd5

Který tah byste **černému** doporučili?



1...Kc5 1...Sc8 **1...b4+**



Pod každý diagram napište, jestli stojí lépe bílý, nebo černý.  
Volní pěšci jsou síla, naopak pěšcové slabiny jsou dobrým cílem útoků.



Stojí lépe bílý, nebo černý?



bílý

Stojí lépe bílý, nebo černý?



bílý

Stojí lépe bílý, nebo černý?



černý

Pod každým diagramem zakroužkujte tah, který byste doporučili.  
 Prosazení volného pěšce do dámy je nejdůležitějším cílem koncovky.

Který tah byste **bílému** doporučili?



1.e8D+ **1.Sc4+** 1.Sh5

Který tah byste **černému** doporučili?



1...Kxg5 1...Se7 **1...d4**

Který tah byste **bílému** doporučili?



1.Sd2 1.Kf3 **1.Sa5**

Který tah byste **černému** doporučili?



**1...f2** 1...Sd5 1...g2



Pod každý diagram napište, jestli stojí lépe bílý, nebo černý.  
Aktivní král je v koncovce silnou a mocnou figurou!



Stojí lépe bílý, nebo černý?



.....  
černý

Stojí lépe bílý, nebo černý?



.....  
bílý

Stojí lépe bílý, nebo černý?



.....  
černý



Pod každým diagramem zakroužkujte tah, který byste doporučili.  
Mezi pěšci soupeře se král chová jako nenasycný Otesánek!

Který tah byste **bílému** doporučili?



1.Kf4 1.Sf3 **1.Kd5**

Který tah byste **černému** doporučili?



**1...Kf2** 1...g5 1...Sxg4

Který tah byste **bílému** doporučili?



1.b4 **1.Sc6** 1.Kf4

Který tah byste **černému** doporučili?



1...Sa3 1...Sd6 **1...Sxe1**

# Střelecké závody

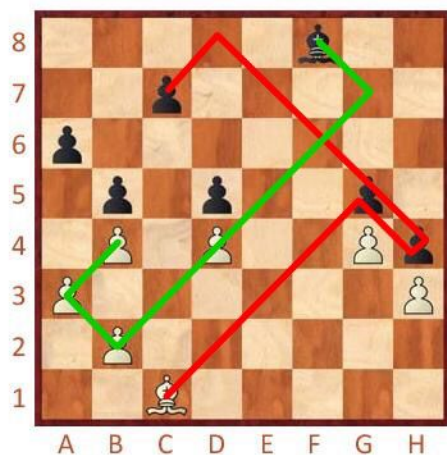


Hbití střelci velmi rádi útočí na soupeřovy nechráněné pěšce. Naopak jejich vlastní pěšci je omezují v pohybu.

Na našich dvou diagramcích spolu bílý a černý střelec závodí, kdo dokáže za pět tahů sebrat více soupeřových pěšců.

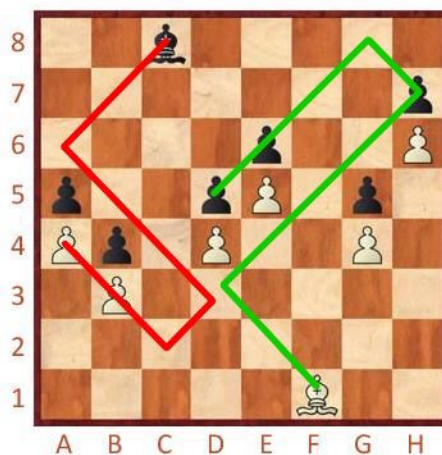
Střelci se navzájem brát nebudou, ale nesmí vstoupit na žádné pole, které je kryté soupeřovým pěšcem.

Který střelec dovede za pět tahů sebrat více soupeřových pěšců?



.....**černý, 4 pěšce**.....

Který střelec dovede za pět tahů sebrat více soupeřových pěšců?



.....**bílý, 3 pěšce**.....