

HRADIŠTĚ D, DÚ21b, 08.02.2019
Koncovka král a pěšec proti králi
– remízová situace

**Boj samotného krále
 proti králi a pěšci
 je jednou z nejdůležitějších
 a nejčastějších koncovek.**

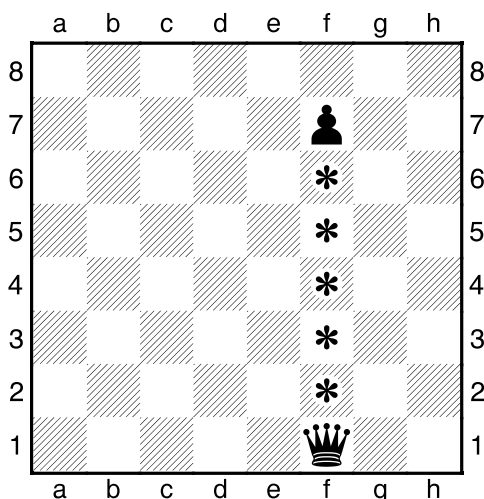
Někdy je tato koncovka vyhraná,
 někdy remízová
 – záleží na přesném postavení figurek.

Tentokrát se podíváme hlavně
 na **REMÍZOVOU SITUACI**,
 tedy takovou situaci,
 ve které se samotný král ubrání
 a partie skončí remízou.



1. Úlohy jednotlivých figur

Úloha pěšce

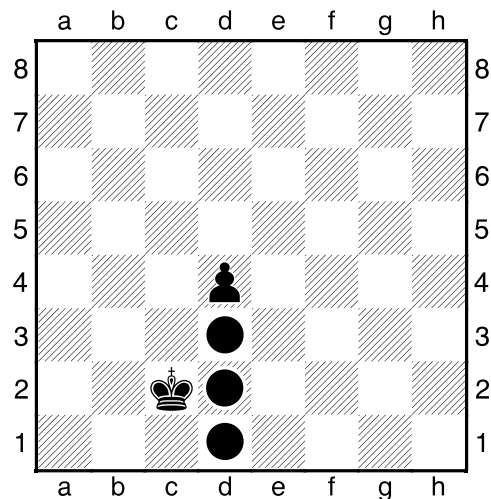


**Pěšec má jasný úkol –
 – chce dojít do dámy!**

Pěšec je nejspokojenější,
 když mu v jeho cestě do dámy
 nepřekáží žádná nepřátelská figurka.

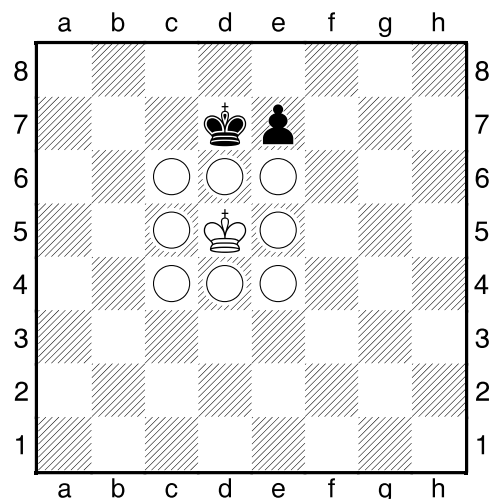
!!! Všechno si důkladně přečtete !!!
 (vše si postavte a přehrejte na šachovnici)
!!! Vše si procvičujte s kamarády !!!
 strana 1 / 2

Úloha krále silnější strany
 (hráče, který má pěšce navíc)



Černý král podporuje svého pěšce
 v cestě do dámy – chystá mu „chodník“,
 po kterém pak jeho pěšec neohroženě
 projde až na pole proměny.

Úloha krále slabší strany
 (hráče, který už nemá žádného pěšce)

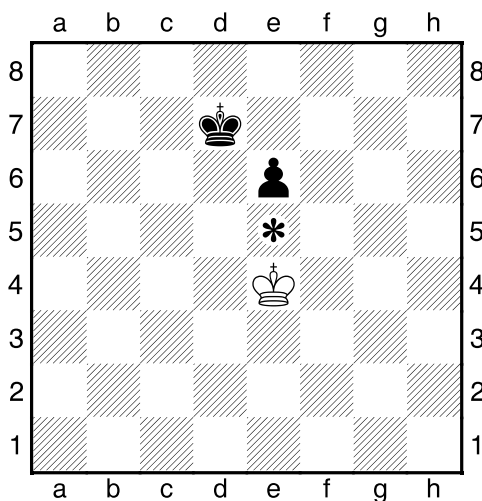


Bílý král stojí v cestě soupeřovu pěšci
 a snaží blokovat soupeřova krále,
 aby se nedostal pod černého pěšce
 a nemohl pro něj postavit „chodník“.

2. Přesný postup, jak remizovat remízovou situaci

strana 2 / 2

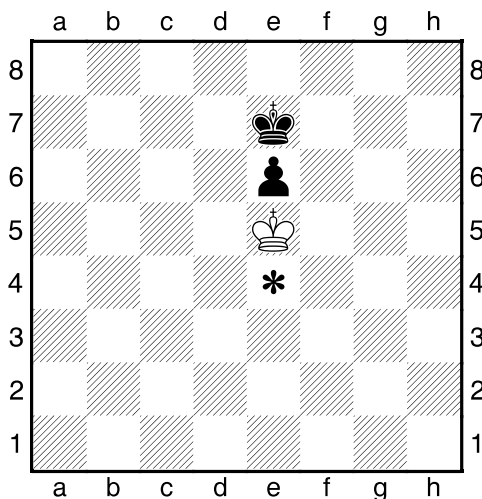
1. krok:
POD PĚŠCE!



Když můžeme,
vždycky postavíme krále
na pole pod soupeřovým pěšcem.
V naší pozici tedy zahrajeme **1.Ke5!**

Černý může odpovědět
tahem **1...Ke7**.

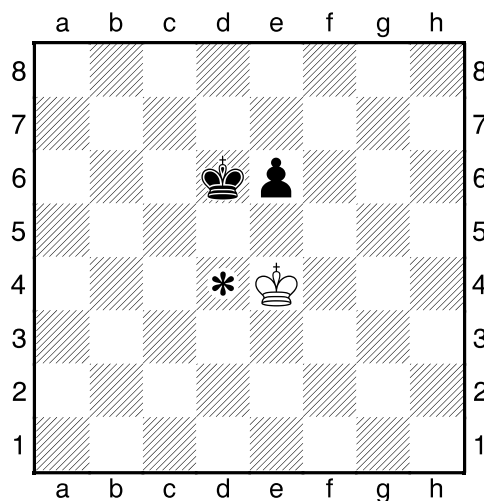
2. krok:
PŘÍPRAVA NA OPOZICI!



Králem ustoupíme tak,
abychom v příštím tahu
mohli vstoupit do opozice.
Zahrajeme **2.Ke4!**

Černý se snaží dostat pod svého pěšce
a může zahrát **2...Kd6**.

3. krok:
OPOZICE!



Vstoupíme svým králem do opozice,
zahrajeme **3.Kd4!**
(kdyby černý v minulém tahu
zahrál 2...Kf6, vstoupili bychom
do opozice tahem 3.Kf4!).

Tyto tři kroky – pod pěšce,
příprava na opozici a opozice –
se opakují stále dokola.

Partie může pokračovat například takto
– vše si přehrejte na šachovnici!

3...e5+
4.Ke4 (pod pěšce!) **Ke6**
5.Ke3 (příprava na opozici!) **Kf5**
6.Kf3 (opozice!) **e4+**
7.Ke3 (pod pěšce!) **Ke5**
8.Ke2 (příprava na opozici!) **Kd4**
9.Kd2 (opozice!) **e3+**
10.Ke2 (pod pěšce!) **Ke4**
11.Ke1 (příprava na opozici!) **Kf3**
12.Kf1 (opozice!) **e2+**
13.Ke1 (pod pěšce!) **Kf3 pat.**

Bílý se dobře bránil
a partie skončila patem.

Remíza.