

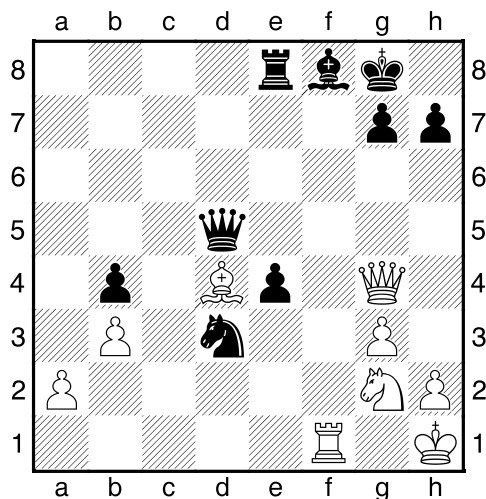
3.1 Odstranění bránící figury

Při odstranění bránící figury sebereme soupeřovu figuru, která kryje naši hrozbu nebo překáží v cestě k rozhodujícímu útoku. Za odstranění obránce, který brání matu, velmi rádi obětujeme i cennější figuru.



Klíčovým úkolem při útoku na krále je odstranit figuru bránící matové hrozbě.

Útok na malou rošádu

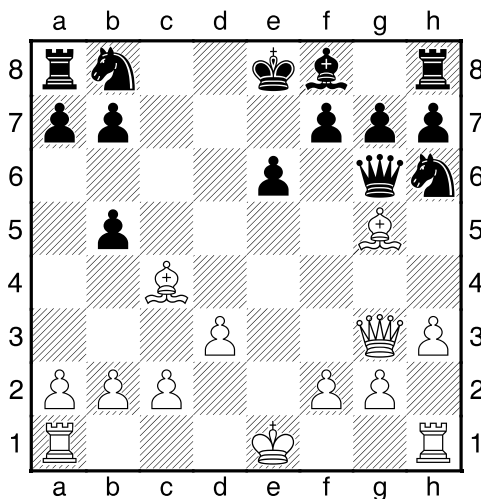


Bílý by rád matoval dámou na g7, ale této hrozbě zatím brání černý střelec. Proto bílý tohoto střelce odstraní **1.Vxf8+**, černý musí věž vzít **1...Kxf8** (nebo **1...Vxf8**). V obou případech přijde konečné **2.Dxg7 mat**.

!!! Vyzkoušíme si kombinační ideu odstranění bránící figury !!!

Někdy je potřeba odstranit i figuru, která se může při útoku představit.

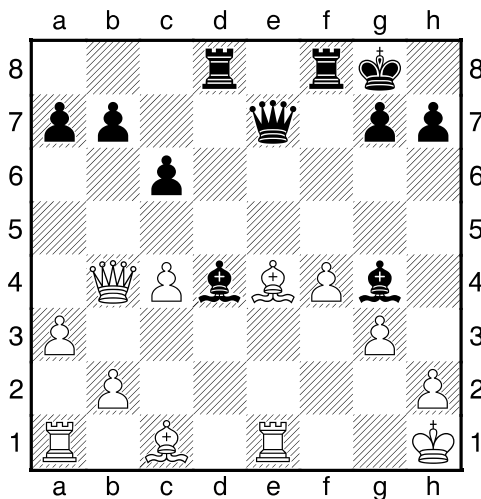
Útok na krále v centru



Černý král je zadržený v centru a zbývá najít správný způsob, jak na něj zaútočit. Po nabízejícím se **1.Sb5+** by se černý ubránil představením **1...Jc6**. Proto bílý tohoto jezdce odstraní **1.Dxb8+ Vxb8** a pak dá **2.Sxb5 mat**.

Ve třetí pozici si ukážeme odstranění obránce při závěrečném útoku černého.

Slabé diagonály



Rošádové postavení bílého je velmi oslabené. Diagonálu a7-g1 už černý úspěšně ovládl, na diagonále a8-h1 bílého brání střelec e4. Černý odstraní obránce obětí dámy **1...Dxe4+** a po vynuceném vzetí **2.Vxe4** přijde **2...Sf3 mat**.

Užitečné rady o odstranění bránící figury

Sebrat obránce důležité hrozby
je zpravidla klíčový úkol útočníka!

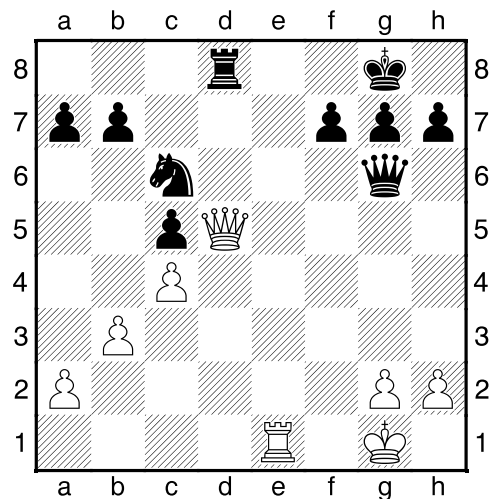
Odstranění obránce se často hraje se šachem.

Za odstranění figury, která kryje matovou hrozbu,
rádi obětujeme i hodnotnější figuru.

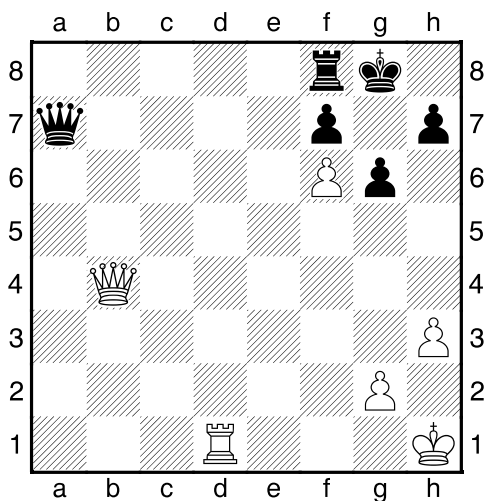
Když víme, kde chceme matovat,
jsme na dobré cestě k úspěšnému útoku.

Při provádění kombinace musíme počítat
se všemi obranami soupeře.

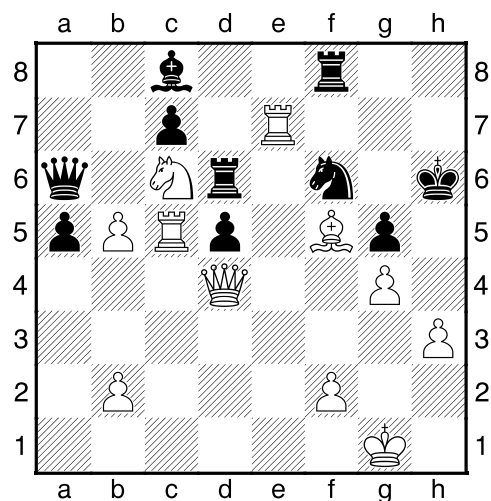
3. Bílý na tahu – mat 2. tahem



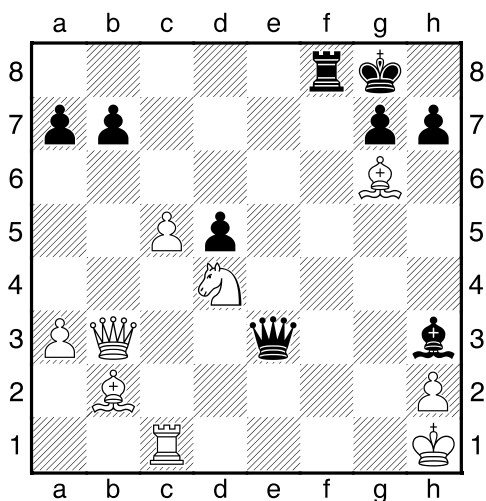
1. Bílý na tahu – mat 2. tahem



4. Bílý na tahu – mat 2. tahem



2. Černý na tahu – mat 2. tahem



5. Černý na tahu – mat 2. tahem

