

# Grecovy partie

## 1. Italská hra

**1. e4 e5 2. Jf3 Jc6 3. Sc4 Sc5 4. c3 Jf6 5. d4 exd4 6. cxd4**

Až do tohoto okamžiku hrály obě strany klasicky, i když současné autority dávají před pokračováním 6. cxd4 přednost tahu 6. e5. Po 6... Sb4+ je osvědčenou odpovědí bílého 7. Sd2. (Von der Lasa zde však doporučuje 7. Kf1.) Je-li však černý průměrný hráč, nedá se v žádném případě předpokládat, že by po 7. Jc3 padl do léčky uvedené v textu, kdy by ho jeho 10. tah stál partii. Pokud by pak černý po 10. Db3 rošoval nebo hrál něco jiného, aby odvrátil hrozící útok proti svému králi, bílý by odpověděl 11. Dxc3, po čemž by měl figuru za dva pěšce a drtivou poziční převahu.

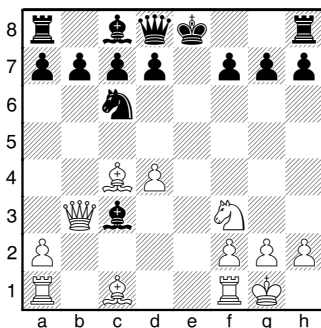
Můžeme tedy čtenáři připomenout (jak již bylo uvedeno v úvodu), že se Grecovy partie, a to i z hlediska vítězné strany, nedají považovat za vzory správné hry, ale spíše za příklady brilantních výkonů, které jsou často umožněny nějakým předchozím porušením přijatých pravidel, která ten, kdo prohrál, neznal nebo nedodržel.

**6... Sb4+ 7. Jc3 Jxe4 8. 0-0 Jxc3**

Lepší by bylo 8... Sxc3 a po 9. bxc3 by mohl černý hrát jak 9... d5, tak i 9... 0-0.

Stejným způsobem až do 8. tahu bílého probíhala partie Schlechter – Lasker na mezinárodním turnaji v Londýně v roce 1899. Ta pokračovala: 8... Sxc3 9. d5 Je5 10. bxc3 Jxc4 11. Dd4 f5 12. Sg5 Jxg5 13. Dxg7 Vf8 14. Jxg5 Df6 15. Vfe1+ Kd8 16. Dxf6+ Vxf6 17. Ve2 h6 18. Vae1 c6 19. Ve8+ Kc7 20. Jh7 Vf7 21. Vh8 b5 22. Vee8 Sb7 a bílý se vzdal.

**9. bxc3 Sxc3 10. Db3**



**10... Sxa1**

Pokud jde o tah 10... Sxd4, viz partii č. 2.

**11. Sxf7+ Kf8**

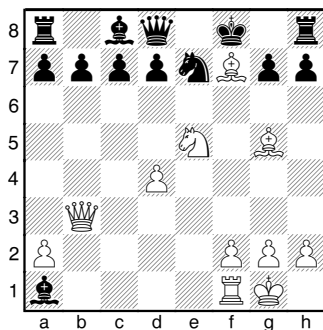
Tento tah je samozřejmě vynucený. Pokud by černý hrál 11... Ke7, ztratil by po 12. Sg5+ dámu.

### 12. Sg5 Je7

Nebo 12... Jxd4 13. Da3+ Kxf7 14. Sxd8 Vxd8 (14... Jxf3+ 15. Dxf3+ Sf6 16. Sxc7 Ve8 17. Dd5+ Kf8 18. Sd6+ Se7 19. Ve1 atd.) 15. Vxa1 Jc2 16. Db3+ Kf8 17. Dxc2 a bílý vyhraje.

### 13. Je5

Po 13. Vxa1 nebo 13. Ve1 by bílý stál také na výhru.



### 13... Sxd4

Po 13... d5 by následovalo 14. Df3 (Bílý by zde také mohl hrát 14. Sxd5. Po 14... Dxd5 by přišlo 15. Sxe7+ s dalším 16. Dxd5. Ovšem tah v textu je silnější.) 14... Sf5 15. Se6 g6 (Nebo 15... h6 16. Sxf5 a po 16... hxg5 by následovalo 17. Se6+ s matem v následujícím tahu.) 16. Sh6+ Ke8 17. Sf7#

### 14. Sg6 d5

To je jediný tah, který brání jak okamžité ztrátě dámy, tak i hrozícímu bezprostřednímu matu. Bílý má sice napadeny dvě figury, ale pokud by černý některou z nich vzal, dostal by okamžitě mat.

### 15. Df3+ Sf5 16. Sxf5 Sxe5

Po 16... Ke8 by následovalo 17. Sg6+. Černý by mohl hrát jen 17... hxg6 nebo 17... Jxg6 a v obou případech by mu dal bílý následujícím tahem mat (18. Df7#).

### 17. Se6+ Sf6 18. Sxf6 gxf6

Po 18... Ke8 by následovalo 19. Sxg7 a bílý vyhraje.

### 19. Dxf6+ Ke8 20. Df7#

## 2. Italská hra

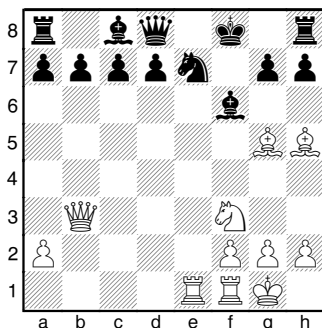
1. e4 e5 2. Jf3 Jc6 3. Sc4 Sc5 4. c3 Jf6 5. d4 exd4 6. cxd4 Sb4+ 7. Jc3 Jxe4 8. 0-0 Jxc3 9. bxc3 Sxc3 10. Db3 Sxd4

Černý v tomto případě chápe nebezpečí, které mu hrozí po braní věže na a1. Proto se jen snaží zachránit střelce, jehož bílý svým posledním tahem napadl. Braní pěšce d4 udrží černého střelce ve hře a umožní mu zapojit se tak do obrany při bílém útoku na černou dámu (po 12. Sg5).

### 11. Sxf7+ Kf8 12. Sg5 Sf6 13. Vae1 Je7

Hrozí 14. Ve8+. Pokud by černý hrál 13... Se7 následovalo by 14. Vxe7 s dalším 15. Ve1 a bílý stojí na výhru.

### 14. Sh5



### 14... Jg6

Nebo 14... d5 15. Vxe7 a nyní:

a) 15... Kxe7 16. Ve1+:

a1) 16... Kf8 17. Db4+ Kg8 18. Ve8+ Dxe8 19. Sxe8 a bílý vyhraje.

a2) 16... Kd7 17. Dxd5#.

a3) 16... Kd6 17. Sf4+ Kc6 18. Vc1+ Kd7 19. Dxd5+ Ke7 20. Df7#.

b) 15... Sxe7 16. Sxe7+ Dxe7 17. Ve1 atd.

c) 15... Dxe7 16. Ve1:

c1) 16... Dd7 17. Db4+ Kg8 18. Ve8+ Dxe8 19. Sxe8 a bílý vyhraje.

c2) 16... Se6 17. Jd4 Sxg5 18. Jxe6+ Kg8 19. Dxd5 c6 20. Db3 Df6 21. Jxg5+

Jak ukazuje Lewis, bílý zde může vyhrát rychleji pomocí 21. Jd8+ a černý dostane mat nejpozději 2. tahem.

21... Kf8 22. Db4+ Kg8 23. Sf7+ Dxf7 24. Jxf7 a bílý vyhraje.

### 15. Je5 Jxe5 16. Vxe5 g6 17. Sh6+ Sg7 18. Vf5+ gxf5

Pokud by zde černý hrál 18... Ke7, bílý by odpověděl 19. Ve1+ s následujícím Db3-d5#.

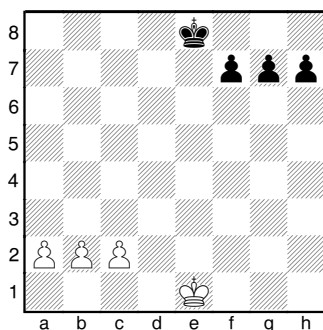
### 19. Df7#

Jedná se o brilantní závěr a vynikající ukázkou Grecova skvělého stylu. Figura za figurou je pod úderem, ale síla útoku jeho soupeři nedá čas, aby toho využil.

## Studie

Za studie 7–13 vděčíme výzkumu Barona Heydebranda a Von der Lasy. Grecovo vydání z roku 1621 obsahuje osm studií. Ve vydání z roku 1623 pět z nich mizí a místo nich přibývá jedna nová. V raných tištěných vydáních Greca se těchto studií nachází šest a pozdější vydavatelé, včetně Lewise a Sansona, uvádějí ve svých knihách jen prvních šest uvedených v naší knize. Je také vhodné zmínit, že některé z nich nepocházejí od Greca, ale dají se vysledovat k dřívějším autorům.

### Studie 1



*Bílý na tahu vyhraje.*

Lewis zde uvádí: „Tato pozice skončí při správné hře obou stran remízou. Způsob, jak toho dosáhnout je, že si oba hráči ponechají jednoho pěšce v základní pozici, protože ten, kdo jako první táhne všemi svými pěšci, prohraje, protože jeho soupeř může získat tempo tím, že postoupí tímto pěšcem o jedno nebo dvě pole.“

Naopak Freeborough (*Šachové koncovky*, str. 71-72) dokazuje, že bílý vyhraje, ať je na tahu kdokoli.

Je-li na tahu bílý, může hra pokračovat: 1. Ke2 Kd7 2. Kf3 Kc6 3. a4 h5 4. c4 f5 (Po 4... Kc5 5. a5 se pěšci sami zajišťují, zatímco po 4... h4 5. Kg4 nebo 5. Kg2 bude moci bílý pokračovat 6. Kh3.) 5. Kg3 Kb6 (aby bílému zabránil v a4-a5) 6. b4 g5 (Po 6... g6 nebo 6... Kb7 by bílý vyhrál pomocí 7. a5.) 7. a5+ Ka6 8. c5 h4+ (nebo 8... Kb5 9. Kg2) 9. Kh3 f4 10. c6 f3 11. b5+ Ka7 12. c7 g4+ 13. Kxg4 f2 14. c8D f1D 15. b6#.

Pokud by byl na tahu černý, mohlo by následovat: 1... Kd7 2. a4 h5 3. Kf2 h4 4. Kg2 Kc6 5. Kh3 (aby vynutil g7-g5) 5... g5 6. a5 (6. c4 by po 6... Kb6 prohrálo.) 6... Kb5 7. b4 f5 8. c4+ Ka6 9. c5 a bílý vyhraje.

**1. a4 Kd7 2. a5 Kc6 3. c4 h5 4. b4 g5 5. Kf2 f5**

Tento tah prohrává.

Porovnejte k tomu následující varianty z Bilguerova *Handbuchu*: 5... h4 6. Kf3 (nebo 6. Kg2 g4 7. Kh2 g3+ 8. Kg2 Kb7 9. Kh3 Ka6 10. Kg2 f6 11. Kf3 f5 12. c5

Kb5 13. Kg2 f4 a černý vyhraje) 6... h3 7. Kg3 g4 8. Kh2 Kb7 9. Kg3 (9. c5? f6) 9... Ka6 10. Kh2 f6 11. Kg3 f5 12. Kh2 f4 13. c5 Kb5 a černý vyhraje.

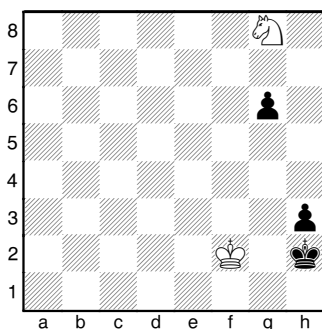
**6. Kg3 h4+ 7. Kh3 f4 8. Kg4 Kb7 9. b5**

„To je špatný tah, po němž měl černý (po 9... Kc7 nebo 9... Ka7) vyhrát. Správné by bylo 9. c5. Greco pokračuje 9... Kc7 10. c5 Kb7, ovšem pokud by černý hrál 10... Kb8, měl by vyhrát.“ (Von der Lasa)

**9... Kc7 10. c5 Kb7 11. b6 Kb8 12. a6 Ka8 13. a7 Kb7 14. c6+ Ka8 15. c7 Kb7 16. a8D+ Kxa8 17. c8D#**

Studenti koncovek si zde nepochybně všimnou, že problém v textu je s výjimkou jedné drobnosti (že bílý král zde stojí na e1 a ne na d1) identický s proslulou Szenovou studií, kde vyhraje hráč, který je na tahu. Walker (*Art of chess play*, str. 289) uvádí důkladný popis Szenovy studie, který si zaslouží pečlivé prostudování, protože poskytuje klíč k řešení podobných problémů. Pokud jde o postup v textu, Walker o něm píše (str. 292): „Greco uvádí tuto pozici jako vyhranou za bílého, pokud je na tahu, ale hra probíhá velmi nepřesně. Lewis správně zjišťuje, že pokud by bílý hrál podle Grecových pokynů, černý může remizovat, ale pak přechází k závěru, že pozice je svou povahou remizová, a říká, že způsob, jak se toho dosáhne, je, že ‚každý hráč ponechá jednoho z pěšců v základní pozici.‘ Ovšem v šachu, stejně jako ve všem ostatním, přináší čas své plody a poznatky jednoho roku mohou rozprášit zkušenosti nové. Grecova pozice je ve skutečnosti vyhraná za bílého *bez ohledu na to, kdo je na tahu.*‘ Zde následuje probrání Grecovy studie, které se opírá o řešení problému Szena. Autor pak pokračuje: „Stojí za to také zmínit, že pokud pěšci stojí tak jako ve Szenově a Grecově studii a pokud bílý král stojí na e1 a černý na d8, pak vyhraje strana, která je na tahu.“

**Studie 2**



*Bílý na tahu dá mat 4. tahem.*

„Tuto koncovku nenacházíme v žádném známém MS Grecově díle, ale zdá se, že byla převzata od Salvia (1604).“ (Von der Lasa)

## Obsah

Proč vznikl tento překlad? .....	3
Předmluva .....	4
Greco a jeho kniha.....	5
Grecovy partie .....	9
Studie .....	75
Ukazatel Grecoových variant .....	84
Obsah .....	95