

To je zoufalství. Figuru zachránit nelze. Po 30... Je7 by následovalo 31. Sg4 s dalším 32. Sxd7. Morphy hraje zbytek partie silně a dokazuje, že Harrwitz nepatří mezi hráče, kteří by mu mohli dát jezdcem předem. Spíš naopak.

31. fxc8+ Kxc8 32. Sxc5 Sxc5 33. De2 De6 34. Jd2 Kh8 35. Sg4 De7 36. Jf3 Vd8 37. h4 Vd6 38. Vxd6 cxd6 39. Dc4 Vf8 40. De6 Se3+ 41. Kd1 Dc7 42. Jd2 Sf4 43. Jc4 Dc5 44. Dd5! Dxd5+ 45. exd5 Vd8 46. Vf3 Kg7 47. c3 Vb8 48. cxb4 Vxb4 49. Kc2 Kf8 50. Kc3 Vb5 51. Se6 Vc5 52. b4 Vc7 53. b5 Ke7 54. b6 Vb7 55. Sc8 Vb8 56. b7 Kd8 57. Jxd6 Ke7 58. Jb5 h6 59. d6+

Černý se vzdal.

Po 59... Kd8 by rozhodlo 60. Vxf4 s dalším 61. gxh6.

Jednotlivé partie s amatéry

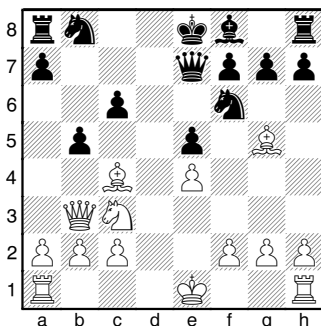
157. Morphy – vévoda Karl z Brunswicku a hrabě Isouard, Paříž (konzultační) říjen 1858

Philidorova obrana

1. e4 e5 2. Jf3 d6 3. d4 Sg4 4. dxe5 Sxf3 5. Dxf3 dxe5 6. Sc4 Jf6 7. Db3 De7 8. Jc3

Morphy oprávněně nebere pěšce na b7 a neumožňuje tak černým výměnu dam. Pro slabší hráče, kteří ztrácejí hlavu při komplikacích nebo při plné šachovnici, je každá výměna ulehčením hry.

8... c6 9. Sg5 b5



10. Jxb5 cxb5 11. Sxb5+ Jbd7 12. 0-0-0 Vd8 13. Vxd7

Morphy je ve svém živlu. Skvělá kombinace s obětmi dělá tuto partii jednou z nejkrásnějších v celé šachové historii.

13... Vxd7 14. Vd1 De6 15. Sxd7+ Jxd7 16. Db8+! Jxb8 17. Vd8#

Tato navždy krásná partie byla sehrána v lóži pařížské opery během představení *Lazebníka sevillského*.

158. Baucher H. – Morphy, Paříž říjen 1858

Kieseritzkého gambit

1. e4 e5 2. f4 exf4 3. Jf3 g5 4. h4 g4 5. Je5 Jf6

Pozornost si zasloužilo také 5... Jc6, např. 6. d4 (6. Jxg4 d5 7. exd5 De7+ 8. Se2 Sxg4 9. dxc6 0-0-0) 6... Jxe5 7. dxe5 d6 8. Sxf4 (po 8. Sc4 by černý hrál 8... De7) 8... Sg7 9. Sg5 Dd7 atd.

6. Jxg4

Zde se obvykle hrává 6. Sc4.

6... Jxe4 7. d3

To je krásné, ale nedostatečné. Po 7. d4 by následovalo 7... Se7.

7... Jg3 8. Sxf4 Jxh1

V případě 8... De7+ 9. Se2 Db4+ by měl bílý po 10. Dd2! nehlédě na ztrátu kvality lepší hru. Po tahu v textu získá bílý dámu, ale dá za ni tři figury.

9. De2+ De7 10. Jf6+ Kd8 11. Sxc7+ Kxc7 12. Jd5+ Kd8 13. Jxe7 Sxe7 14. Dg4

Po 14. Jc3 by bylo nejlepší odpovědí černého 14... Ve8. Po 14. Dh5 by černý hrál 14... Jg3 a po 14. Jd2 by bylo velmi dobré 14... Sxh4+.

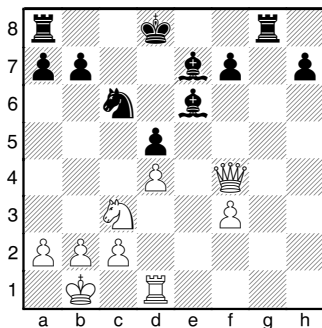
14... d6

Ještě silnější by bylo 14... Ve8.

15. Df4 Vg8 16. Jc3

Lepší by bylo 16. Dxf7.

16... Se6 17. Se2 Jc6 18. 0-0-0 Jg3 19. Sf3 Jf5 20. d4 Jxh4 21. Kb1 Jxf3 22. gxf3 d5



23. Jb5

Po 23. Dh6 by následovalo 23... Kd7.

23... Vc8 24. c4 Kd7 25. cxd5 Sxd5 26. Jc3 Sd6 27. Df5+ Se6 28. Db5 Kc7
29. Ka1 Sd7 30. Jd5+ Kb8

Černý král je teď v bezpečí a bílý musí myslet jen na obranu.

31. Jf6 Vgd8 32. d5 Je5 33. De2 Sf5 34. Je4 Sxe4 35. fxe4 Jc4 36. Vc1 b5

Zde mohl černý také hrát 36... Sf4, aby po 37. Vxc4 získal pomoci 37... Vxc4
38. Dxc4 Vc8 dámu.

37. e5 Jxe5 38. Dxb5+ Ka8 39. Vd1 Vc2 40. Da6 f5 41. Kb1 Vc7 42. Vf1 Jc4
43. Vf2 Vb8 44. b3 Sa3

A černý vyhrál.

Po 45. Kc2 by následovalo 45... Vb6 46. Da4 Jb2+.

159. Saint Amant P. – Morphy, Paříž listopad 1858

Italská hra

1. e4 e5 2. Jf3 Jc6 3. Sc4 Sc5 4. c3 Jf6 5. d4 exd4 6. cxd4 Sb4+ 7. Sd2

K ostrému útoku vede 7. Jc3 (tzv. Greco-Steinitzův útok).

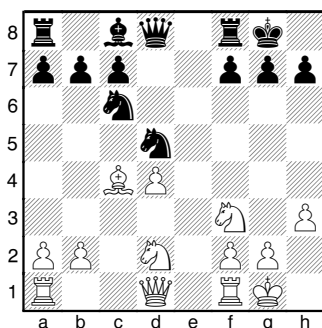
7... Sxd2+

Pokračování 7... Jxe4 8. Sxb4 Jxb4 9. Sxf7+ Kxf7 10. Db3+ d5 11. Je5+ Ke6
12. Dxb4 c5 13. Da4 atd. se mi příliš nelíbí.

8. Jbxd2 d5 9. exd5 Jxd5 10. 0-0

Nejlepším pokračováním doporučeným teorií na tomto místě je 10. Db3 Jce7
11. 0-0 0-0 12. Vfe1 c6 13. a4! atd.

10... 0-0 11. h3



Tímto tahem bílý brání vazbě jezdce, ale oslabuje jím své královské křídlo.
Lepší by bylo 11. Ve1.

11... Jf4 12. Kh2

To je zbabělý tah. Bílý měl hrát 12. Je4 a nedávat černému darem pěšce d4.

12... Jxd4 13. Jxd4 Dxd4 14. Dc2 Dd6 15. Kh1

O něco lepší by bylo 15. Je4.

15... Dh6 16. Dc3 Sf5 17. Kh2 Vad8 18. Vad1

Po 18. De3 by následovalo 18... Vfe8.

18... Sxh3 19. gxh3 Vd3 20. Dxd3 Jxd3 21. Sxd3 Dd6+ 22. f4 Dxd3

A černý vyhrál.

160. Morphy – Chamouillet M. a konzultanti, Paříž (konzultační) listopad 1858

Francouzská hra

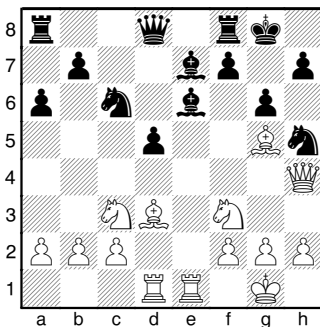
1. e4 e6 2. d4 d5 3. exd5 exd5 4. Jf3 Jf6 5. Sd3 Sd6 6. 0-0 0-0 7. Jc3 c5

Černí zcela zbytečně izolují svého d-pěšce. Lepší by bylo 7... c6, 7... Sg4 nebo 7... Jc6.

8. dxc5 Sxc5 9. Sg5 Se6 10. Dd2 Jc6 11. Vad1 Se7 12. Vfe1

Nyní stojí bílý velmi dobře.

12... a6 13. Df4 Jh5 14. Dh4 g6



15. g4 Jf6

Jezdec by stál lépe na g7.

16. h3 Vc8 17. a3 Ve8 18. Je2 h5

Černým by nepomohlo ani nic jiného.

**19. Jf4 Jh7? 20. Jxe6 fxe6 21. Vxe6 Sxg5 22. Vxg6+ Kf8 23. Dxb5 Vc7
24. Jxg5 Vee7**

Po 24... Jxg5 by také následovalo 25. Dh6+.

25. Dh6+ Ke8 26. Vg8+

Černí se vzdali.

Index partií

Ukazatel Morphyho soupeřů

- Anderssen – 166-182
Arnold – 246
Arnous de Rivière – 161, 162, 210, 252-259
Barnes – 207, 212
Baucher – 140, 158
Bierwirth – 141
Bird – 213
Boden – 211
Bornemann – 142
Bottin – 164
Broughton – 228
Bryan – 241
Budzinsky – 194, 195
Catley – 204
Conway – 239
Cremorne – 202
Cunningham – 206
Delannoy – 185
Dominguez – 262
Greenaway – 199
Golmayo Zupide – 260, 263
Guibert – 143
Hammond – 229
Harrwitz – 148-156
Chamouillet – 160
Cheney – 220
Isouard – 157
Jones – 200
Journoud – 163, 165, 196
Julien – 215
Karl z Brunswicku – 157
Kennedy – 203
Knott – 230
konzultanti – 160, 229
Laroche – 183, 184
Lequesne – 144
Lewis – 244
Lichtenhein – 231, 232
Löwenthal – 208, 209, 214
Mac Connel – 265
Maude – 201
Maurian – 266-290
Mead – 237
Medina – 261
Michaelis – 233
Mongredien – 186-193
Montgomery – 240
Napoleon de Santos – 234
NN – 197, 235, 236, 245
Perrin – 216, 249, 250
Potier – 145
Preti – 146
Richardson – 219
Saint Amant – 159
Seguin – 147
Sicre – 264
St. Leon – 251
Stone – 217, 218
Thomas – 242
Thompson – 221-227, 247, 248
Tilghman – 243
Walker – 198
Ware – 238
Wills – 138
Worrall – 205

Obsah

6. Paříž, zima 1858–59	3
Simultánka naslepo v Café de la Regence	3
Zápas s Danielem Harrwitzem	11
Jednotlivé partie s amatéry	22
Zápas s Adolfem Anderssenem	30
Jednotlivé partie s francouzskými mistry a amatéry	59
Zápas s Augustem Mongredienem	62
Partie s amatéry	68
7. Návrat do vlasti přes Anglii	73
Simultánka naslepo v londýnském šachovém klubu.....	73
Simultánka naslepo v šachovém klubu Saint George	77
Jednotlivé partie s Löwenthalem	82
Simultánka v šachovém klubu Saint James.....	85
8. V USA, 1859–760.....	93
Handicapový zápas s Jamesem Thompsonem na pět vyhraných partií a další partie	98
Simultánka naslepo se 4 soupeři a další partie	117
9. Poslední roky Morphyho života	126
Partie v Havaně.....	137
Partie v New Orleansu 1866–69.....	141
Index partií.....	165
Obsah	167