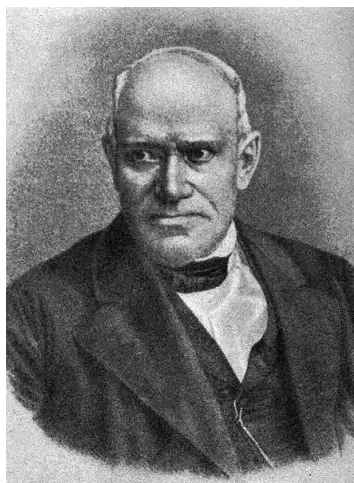


Adolf Anderssen



Nejdříve je nutno naučit se kombinovat, a až pak je možné hrát pozičně. To je pravidlo, které se potvrdilo v dějinách šachu, a musíme je klást důrazně na srdce mladého šachisty.

Nezačíněj hrát dámský gambit a francouzskou obranu, ale hrej otevřené hry, gambity. Na první způsob asi prohrajesh méně partií, na druhý způsob se naučíš šachy hrát.

V dávných dobách existovali i poziční hráči, z nichž největší byl André Danican Philidor, což byl možná největší šachový myslitel, který kdy na světě žil. Nebyl však doma v kombinaci. Až Adolf Anderssen byl mistrem, jehož příkladem se rozvinula kombinační síla šachového světa natolik, že byla zralá pro poziční hru.

Anderssen se narodil 6. července 1818 v německé Vratislavi. O jeho životě víme málo. Studoval filozofii a matematiku a až do své smrti 13. března 1879 byl profesorem matematiky na gymnáziu ve svém rodišti.

Šachem se začal zabývat jako student a jeho síla se rozvinula zvolna. Proto bylo překvapením nejen pro světovou, ale i pro německou veřejnost, když zvítězil na 1. mezinárodním turnaji v Londýně r. 1851, kde začal šachový novověk. Anderssen triumfoval i na dalších turnajích, zejména v Londýně r. 1862 a v Baden-Badenu r. 1870.

Doporučujeme Anderssenovy partie prostudovat nejen pro potěšení, ale i pro zlepšení kombinační síly. Vládla domněnka, že kombinace je věcí talentu a že se nedá naučit. V partiích se však vyskytují stále tytéž prvky, jako jsou dvojí údery, vazby, odlákání... které vystupují jen ve více nebo méně komplikovaných

spojeních. Čím více jich člověk vidí, o to lehčeji může pak sám kombinaci koncipovat a provést.

Na základě probíraných partií budeme studovat i teorii zahájení. V následujících partiích se setkáme s královským gambitem. Gambitem rozumíme zahájení, kde obětujeme pěšce, abychom získali náskok ve vývinu nebo nějakou jinou výhodu. Královský gambit je nejstarším gambitem šachové literatury. Idea gambitu 1. e4 e5 2. f4 je dvojí:

- 1) otevřít sloupec „f“, kde po rošadě může dojít k silnému útoku na krále;
- 2) po odstranění pěšce e5 vytvořit tahem d4 silné pěšcové centrum.

Sílu takového centra poznáme později. Samozřejmě, že bílý nemůže po 2... exf4 hrát ihned 3. d4, protože musí nejdříve něco podniknout proti hrozícímu Dh4+.

Začínající ale i zkušenější hráč zlepši svou hráčskou sílu, když se bude vždy snažit hrát zahájení podle jeho idejí. Když tedy hraje královský gambit, musí mít stále před očima tlak po f-sloupci a vytvoření pěšcového centra. Dá-li se naproti tomu odlákat na vedlejší cesty, bere svým prvním tahům smysl a taková hra se musí vymstít.

Jak má černý na královský gambit odpovědět? Ve starých dobách bylo samozřejmostí každou oběť přijmout, tedy hrát 2... exf4 a pěšce držet pomocí g7-g5. Tato obrana má nejen materiální, ale i poziční zdůvodnění. Obranou pěšce f4 je uzavřen f-sloupec. Chce-li pak bílý provést útok odpovídající duchu zahájení, musí často k odstranění černého gambitového pěšce obětovat i figuru.

Jinou odpovědí černého je protiúder v centru 2... d5, aby po 3. exd5 (nelze 3. fxe5 pro 3... Dh4+) sám pokračoval 3... e4. Nyní je to černý, který hraje tzv. Falkbeerův protigambit nazvaný po vídeňském mistru Ernstu Karlu Falkbeerovi (1819 Brno – 1885 Vídeň).

Co získá černý touto obětí pěšce? Především úplnou změnu gambitové koncepce bílého. Otevření f-sloupce a vytvoření bílého pěšcového centra jsou zásadně zamezeny. Nyní nevíme, proč pěšec stojí na f4. Zato černý pěšec na e4 vyvíjí jistý tlak na bílou pozici a bílý díky tomu zaostává ve vývinu. Černý má jasnou převahu v centru. Díky tomu začínají mnozí mistři poslední doby považovat Falkbeerův protigambit téměř za vyvrácení královského gambitu.

Nakonec má černý ještě možnost ve 2. tahu ignorovat gambitový tah a pokračovat ve vývinu. Přitom není nutné, aby kryl pěšce e5 pomocí 2... d6, neboť to by omezilo působnost střelce f8. Pěšec e5 je napaden jen zdánlivě, neboť 3. fxe5 by ztroskotalo na 3... Dh4+, a proto může černý hrát 2... Sc5 a teprve pak pokračovat d6 bez uzavření střelce.

Dále budeme při analýze partií podrobněji rozebírat různé varianty královského gambitu. Prosíme učícího se, aby nepovažoval obecné ideje zahájení za nepotřebná slova. Bohužel mnozí šachisté oceňují jen přesné varianty. Ale právě opačné je třeba. Šachová pravda je daleko více obsažena v ideji a ne ve variantě. A i když jsou varianty uváděny v obsáhlých knihách a jsou zpracované až s vědeckou pečlivostí, praxe ukazuje, že po několika letech (a někdy už i tehdy, když vyšly

tiskem) zestárnou a ukáží se jako chybné. Ale ten, kdo pronikl do ducha zahájení, se nemusí o svou partii obávat ani bez znalostí variant.

1. Rosanes – Anderssen, Vratislav 1862

Falkbeerův protigambit

1. e4 e5 2. f4 d5 3. exd5 e4 4. Sb5+

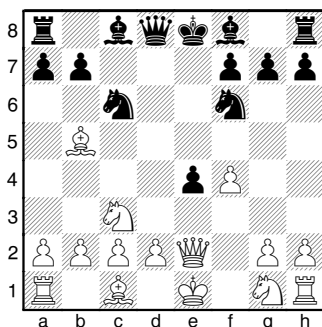
Tah charakteristický pro hráče starých časů. Nehrálo se pozicičně, což znamená s ohledem na jemné znaky pozice, ale braly se v úvahu jen příležitosti ležící na dlani jako je materiální zisk nebo matový útok. Dnes je známo, že v zahájení se jedná především o ovládnutí centra. Moderní hráč by se tedy snažil co nejdříve odstranit pěšce e4, který jej tísní, a hrál by 4. d3.

Vůdce bílých se ale v duchu své doby snaží především udržet převahu pěšce, a to i za cenu vývinu a hraje 4. Sb5+, aby po 4... c6 vyměnil svého slabého pěšce d5.

4... c6 5. dxc6 Jxc6

Častěji se zde hrávalo 5... bxc6.

6. Jc3 Jf6 7. De2



Zde již bylo nanejvýš nezbytné táhnout pěšcem „d“, aby bílý nějak dohnal zaostání ve vývinu. Místo toho hraje opět na materiální zisk, kterým má být druhý pěšec. Černý se jej právem nesnaží krýt, ale pokračuje ve vývinu. Čím více pěšců ze šachovnice zmizí, tím více linií bude otevřeno a tím více se pak náskok ve vývinu uplatní.

7... Sc5 8. Jxe4 0–0 9. Sxc6 bxc6 10. d3 Ve8 11. Sd2

Bílý chce uvést krále do bezpečí pomocí dlouhé rošády. Nicméně černý má i na dámském křídle dost otevřených linií.

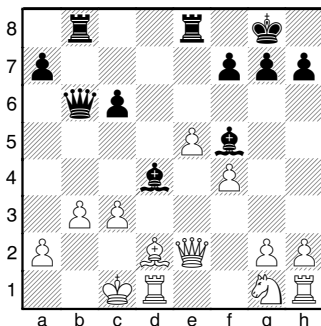
11... Jxe4 12. dxe4 Sf5 13. e5 Db6

Po 13... Sxc2 14. Dc4 by černý musel vyměnit jednoho ze svých skvělých střelců, ale i to by pro něj bylo vzhledem k nevyvinutému postavení bílého výhodné.

14. 0–0–0 Sd4

Tímto tahem vynucuje černý oslabení rošádového postavení bílého.

15. c3 Vab8 16. b3



16... Ved8!

Typický anderssenovský tichý tah, jímž připravuje brilantní kombinaci, kterou jeho soupeř zjevně neviděl.

17. Jf3

Je jasné, že po 17. cxd4 Dxd4 by bílý neměl záchranu. Kdyby bílý postřehl úmysl svého soupeře, hrál by 17. Kb2. Ale i na to by černý po 17... Se6 s hrozbou Sxb3 rychle vyhrál.

17... Dxb3! 18. axb3 Vxb3 19. Se1 Se3+!

a mat v příštím tahu.

2. Rosanes – Anderssen, Vratislav 1863

Kiezeritského gambit

1. e4 e5 2. f4 exf4 3. Jf3

Toto pokračování se nazývá jezdcův královský gambit. Jinými používanými pokračováními jsou střelcův gambit (3. Sc4) a omezený střelcův gambit (3. Se2). V poslední době se občas hrává 3. Df3 (Breyerův gambit). O těchto pokračováních si něco více řekneme později.

3... g5

Již před třemi stoletími bylo objeveno, že gambitového pěšce lze trvale bránit jen jeho okamžitým krytím. Jak jsme již upozornili při první partii, bylo

Obsah

Úvodní slovo	3
Předmluva autora	4
1. Starší mistři	5
Adolf Anderssen.....	7
Paul Morphy	19
Wilhelm Steinitz.....	30
Siegbert Tarrasch	56
K teorii španělské hry	62
Dámský gambit.....	67
Emanuel Lasker.....	71
Steinitzova obrana španělské hry	82
Výměnná varianta španělské hry.....	88
Karl Schlechter.....	98
Harry Nelson Pillsbury	108
Příklady významných průlomů	109
2. Novější mistři	117
Předmluva ke druhému dílu.....	119
Géza Maróczy.....	120
Frank James Marshall	126
Akiba Rubinstein.....	129
Rubinsteinova obrana ve hře čtyř jezdců.....	133
Rudolf Spielmann	139
Gambitová varianta vídeňské hry.....	140
Áron Nimcovič.....	143
Hanhamova obrana.....	146
Indická obrana	149
Milan Vidmar	156
Savielly Tartakower	159
Holandská obrana.....	160
José Raúl Capablanca	165
K teorii Caro-Kannovy obrany.....	169
Cambridge-Springská a Vestfálská obrana dámského gambitu	173
Věžové koncovky	178
Jefim D. Bogoljubov.....	182
Réti: Můj systém zahájení.....	193

Centrální pěšec jako překážka pro vlastní figury	198
Alexandr Aljechin	200
Blumenfeldův gambit a příbuzné systémy	202
Odmítnutí Cambridge-Springské varianty	212
O technice šachových kombinací	216
Ernst Grünfeld	220
Aljechinova obrana	220
Max Euwe	223
Friedrich Sämisch	226
Edgar Colle	228
Carlos Torre	230
Doslov vydavatele německé verze	233
Doplnění biografie	234
Redakční poznámka	251
Index	252
Obsah	253