

### 3. Kombinační a poziční hra

Laik si myslí, že převaha šachového mistra spočívá v tom, že dovede dopředu propočítat 3–4 a někdy i 10 či 20 tahů. Takoví šachisté jsou vždy velmi udiveni, když jim na otázku, kolik tahů obvykle dopředu promýšlím, podle pravdy odpovídám, že obvykle ani jeden.

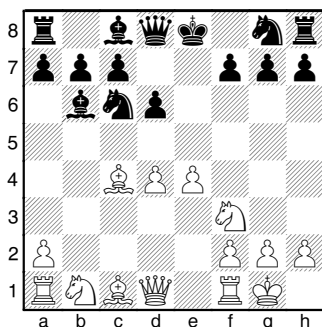
I trocha matematiky nám ukáže, jak je nemožné a z druhé strany i obecně neúčelné chtít předvídat přesný sled tahů. Uvažujme o postavení, v němž neexistují žádné přímé hrozby, o běžné klidné pozici. Pak je určité podhodnocené, jestliže předpokládáme, že každá strana má vždy asi tři možné tahy, které musíme vzít v úvahu, chceme-li vůbec počítat dopředu. Kdybych chtěl nyní propočítat všechny varianty, musel bych, pokud bych chtěl propočítat ve všech variantách jeden plný tah – tj. jeden tah ode mne a jeden od soupeře –, uvážit již  $3^2 = 9$  různých variant. Při dvou plných tazích by byl počet možností již  $3^4 = 81$ , takže jejich propočítání je možné nejvýše v korespondenčním šachu. Kdybychom chtěli dopředu propočítat 3 tahy bílého a černého, byl by počet variant  $3^6 = 729$ , což už nelze prakticky provést.

Ale i kdybychom si dali tu námahu, jaká by za to byla odměna? Propočítávání variant by mělo smysl, jen pokud bychom na konci chtěli v daných postaveních vidět, které pokračování je nejvýhodnější. Ale v klidném postavení nemůžeme předpokládat, že po třech předem propočítaných tazích se již výsledek stane zřetelným. A podle názoru laiků, kteří si myslí, že v šachu jsou všechno jen kombinace, bychom museli počítat ještě dále a je jasné, s jakou nad všechny lidské výpočty jdoucí rychlostí by narostl počet variant po několika málo tazích.

Když to tedy není kombinace, jak se šachista rozhodne pro určitý tah? Každý šachista, nejslabší i nejsilnější, má – vědomě či podvědomě – jisté obecné zásady, jimiž se při volbě tahu nechává vést. Slabý hráč bude mít asi primitivní zásady, podle nichž bude chtít zabezpečit své kameny, bude napadat nebo brát protivníkovy kameny, anebo bude mít podle jednoho starého kavárenského pravidla radost, když může dát svému soupeři šach. Ještě u největších mistrů epochy před Morphy se dá konstatovat, že vždy dělali jen obranné nebo útočné tahy. Morphy byl první, kdo hrál podle pravidla, které se později stalo obecným majetkem šachistů, – *každým tahem vyvíjet své figury*.

Příklad: Normální postavení Evansova gambitu vzniká po tazích:

**1. e4 e5 2. Jf3 Jc6 3. Sc4 Sc5 4. b4 Sxb4 5. c3 Sa5 6. d4 exd4 7. 0–0 d6 8. cxd4 Sb6**



Před Morphyem zde bylo nejužívanějším pokračováním 9. d4-d5, což je útočný tah, který by dnešní hráč určitě nedělal, protože blokuje střelce Sc4 a vzdává se kontroly nad polem e5. Dále se hrávalo 9. Sc1-b2 s hrozbou 10. d5 s dvojím úderem a konečně také 9. h2-h3, což je čistě obranný tah. Teprve díky příkladu Morphyho se stal obecně používaným jednoduchý vývinový tah 9. Jb1-c3, který se nám zdá nejpřirozenějším.

Takový způsob hry šachu, u něhož nepočítáváme jednotlivé tahy, nýbrž se dáváme vést obecnými principy, nazýváme poziční hrou.

Kombinovat můžeme v šachu jen tam, kde je počet předem propočitatelných možností omezen, tj. když naše tahy nutí protivníka ke zcela konkrétním protitahům. To se může stát, když můj tah obsahuje jistou hrozbu, kterou může protivník zneškodnit jen jedním nebo v každém případě jen zcela malým počtem tahů, nebo když měním protivníkovi kámen a dále když dávám šach. Vlastní kombinace tedy vždy obsahuje protivníkovo vynucené tahy. Jen v takových případech je možné počítat velmi daleko, někdy i 20 či více tahů, protože počet různých variant zůstává přece jen velmi skromný.

Takže vidíme, že poziční a kombinační hra nejdou proti sobě, ale vzájemně se doplňují. Zahájení nějaké partie se bude hrát pozičně, ale k rozhodnutí dojde zpravidla kombinačně. Tak je třeba rozumět Laskerově větě: „Poziční hra je přípravou pro hru kombinační.“

## 4. Otevřená hra – Paul Morphy

To, co Morphy dosáhl na poli šachové techniky, tj. poznání pozičních principů, které byly později obecně uznány, se dá shrnout do následujících dvou principů:

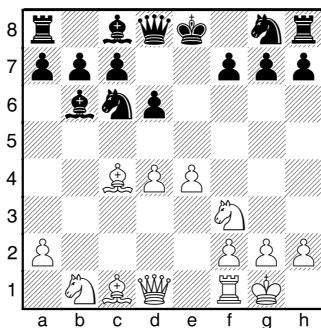
První princip, který již známe, říká, že podle možnosti máme každým tahem usilovat o vývin figur. Druhý princip spočívá v tom, že lepší vývin se uplatní tím více, čím otevřenější je postavení, že je tedy v zájmu lépe vyvinutého hráče hru otevřít a v zájmu hůře vyvinutého hráče držet hru co nejdéle zavřenou.

Poněvadž Morphy, který byl prvním, kdo od počátku partie každým tahem důsledně vyvíjel figury, byl zpravidla lépe vyvinut než jeho protivník, snažil se dosáhnout co nejotevřenější hry, otevřít si linie pro věže a střelce, z čehož Gutmayer a jak se všichni ti ostatní papouškové Morphyho jmenují, odvodil chybné pravidlo, že vždy se máme snažit o otevření všech linií.

Uvedeme zde několik pro Morphyho charakteristických partií.

**Morphy (bez Va1) – Amatér**

**1. e4 e5 2. Jf3 Jc6 3. Sc4 Sc5 4. b4 Sxb4 5. c3 Sa5 6. d4 exd4 7. 0–0 Sb6 8. cxd4 d6**



Známa pozice zahájení. Všimněme si, jak Morphy dělá podle možnosti jen samé vývinové tahy a černý, který hra podle starých principů, provádí samé útočné tahy.

**9. Jc3 Ja5 10. Sd3 Sg4**

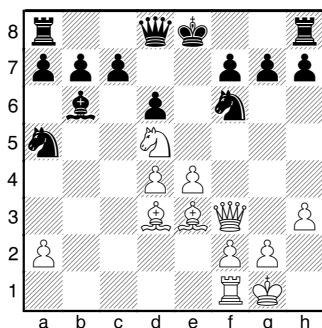
Lepší vývin by umožnilo Jge7, ale tah v textu útočí.

**11. Se3 Df6**

Další útočný tah, ale ve skutečnosti vývinová chyba, protože uvádí předčasně do hry dámu.

**12. Jd5 Dd8 13. h3 Sxf3 14. Dxf3 Jf6**

Nyní je už na vývin příliš pozdě a Morphy vyhrává půvabnou kombinací.



**15. Sg5 Sxd4 16. e5 Sxe5 17. Ve1 0-0 18. Vxe5 dxe5 19. Jxf6+ gxf6 20. Sxf6**

a získává dámu i partii.

Tato partie nám dává také příležitost, abychom si něco řekli o obětech pěšců, které jsou pro Morphyho tak charakteristické. Morphy totiž míval díky svému vývinovému principu ve hře často věže a střelce ještě dříve, než jeho protivník rošoval. Tyto figury potřebují pro svou činnost otevřené linie. Proto Morphyho oběti pěšců měly za cíl jen otevřít linie, a jsou to tedy čistě poziciční oběti, které se provádějí bez přesného propočtu.

Jako příklad uvedme další partii.

# Obsah

Nové ideje .....	3
Předmluva .....	4
První díl – STARŠÍ MISTŘI .....	5
1. Nesmrtelná partie .....	7
2. Franz Gutmayer .....	10
3. Kombinační a poziční hra .....	11
4. Otevřená hra – Paul Morphy .....	13
5. Zavřená hra – Wilhelm Steinitz .....	18
6. Co se nám v šachu líbí .....	21
7. Lasker (1917).....	25
8. Rudolf Charousek (1918).....	26
9. Blackburne – Charousek .....	27
10. Schlechter – Rubinstein (1918) .....	30
11. Rubinstein – poslední (1918).....	32
12. Velmistrovský turnaj (1918).....	34
13. Schlechterův styl (1918).....	36
14. Stará otázka.....	37
Druhý díl – NOVÉ MYŠLENKY .....	39
1. Capablanca .....	41
2. Capablanca – Amatér .....	45
3. Capablanca – NN .....	47
4. „Hypermoderní“ styl .....	49
5. Jedno komplikované postavení.....	51
6. Aljechin .....	53
7. Aljechin – Fahrni .....	55
8. Aljechin – Bogoljubov .....	57
9. Breyer .....	59
10. Breyer – Dr. Esser.....	61
11. Breyer – Havasi .....	64
12. Breyer – Réti.....	67
13. Bogoljubov .....	69

14. Bogoljubov – Réti.....	70
15. Bogoljubov – NN.....	73
16. Bogoljubov, Réti, Spielmann - Englund, Jacobson, Nyholm a Olson .....	76
17. Tartakower.....	78
18. Euwe – Maróczy .....	81
19. Zápas Capablanca – Lasker .....	83
20. Reforma šachu .....	85
21. Závěr .....	87
Obsah.....	94