



## OBSAH

<b>1.</b>	<b>ŠACHOVNICE</b>	<b>strana 5</b>
1.1	Černobílé bojiště	strana 6
1.2	Sloupce	strana 8
1.3	Řady	strana 10
1.4	Šachová notace	strana 12
1.5	Diagonály	strana 16
1.6	Střed, kraj a rohy	strana 18
1.7	Opuštěný obraz	strana 20
<b>2.</b>	<b>PŘEDSTAVENÍ ŠACHOVÝCH FIGUR</b>	<b>strana 21</b>
2.1	Seznámení s figurkami	strana 22
2.2	Král kráčí o jeden krok	strana 24
2.3	Věžka jezdí rovně	strana 28
2.4	Střelec míří šikmo	strana 32
2.5	Dáma září jako slunce	strana 36
2.6	Pěšec chodí rovně, bere šikmo	strana 40
2.7	Jezdec skáče „raz-dva-do boku“	strana 44
<b>3.</b>	<b>ŠACHOVÁ KOUZLA</b>	<b>strana 49</b>
3.1	Král nesmí na napadené pole	strana 50
3.2	Braní figur	strana 54
3.3	Útok na figury	strana 58
3.4	Hodnota figur	strana 62
3.5	Krytí figur	strana 66
3.6	Výměna figur	strana 70
3.7	Která figurka chybí?	strana 74





<b>4.</b>	<b>ŠACH</b>	<b>strana 75</b>
4.1	Šach je útok na krále!	strana 76
4.2	Najděte všechny šachy	strana 80
4.3	Sebrání šachující figury	strana 82
4.4	Představení figury	strana 84
4.5	Ústup krále	strana 86
4.6	Tři způsoby zrušení šachu	strana 88
4.7	Král v bezpečí	strana 90
<b>5.</b>	<b>MAT</b>	<b>strana 91</b>
5.1	Mat je vítězství!	strana 92
5.2	Mat věží	strana 96
5.3	Mat střelcem	strana 98
5.4	Mat dámou	strana 100
5.5	Mat pěšcem	strana 102
5.6	Mat jezdcem	strana 104
5.7	Odkud fouká na krále?	strana 106
<b>6.</b>	<b>NAŠE PRVNÍ ŠACHOVÁ PARTIE</b>	<b>strana 107</b>
6.1	Základní postavení	strana 108
6.2	Začátek partie	strana 110
6.3	Rošáda	strana 112
6.4	Braní mimochodem	strana 114
6.5	Pat	strana 116
6.6	Těžko na cvičišti, lehký na bojišti	strana 118
6.7	Kreslení s figurkami	strana 126
	Seznam použité a doporučené literatury	strana 128



## 5.2 Mat věží

Věž je silná figura,  
která umí útočit na velkou vzdálenost.  
Pro soupeřova krále je nebezpečná  
jako opravdové dělostřelectvo.

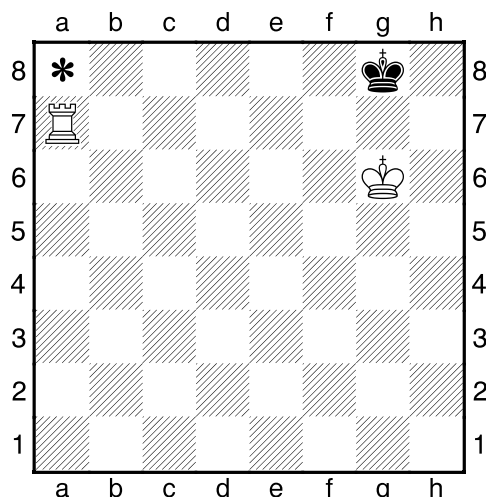


Věž dovede krásně útočit  
po otevřených sloupcích a řadách.

**!!! Dejte mat 1. tahem,  
matovat bude věž !!!**

Když dáváme mat,  
dobře si zkontrolujeme,  
že nám soupeř figurku nesebere,  
že nemůže představit ani utéct králem.

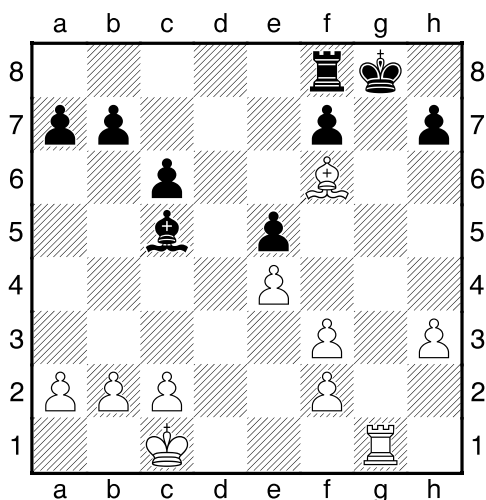
### DÁVÁME MAT VĚŽÍ



Bílý zahraje věží na a8  
a tím dává černému králi mat.  
Bílý král kryje ústupová pole f7, g7 a h7.

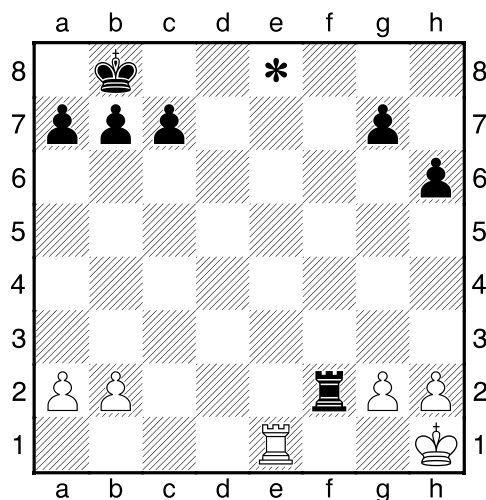
Věž často matuje na poslední řadě.  
Soupeřův král je při tom uvězněn  
svými vlastními pěšci.

### VĚŽ DALA MAT



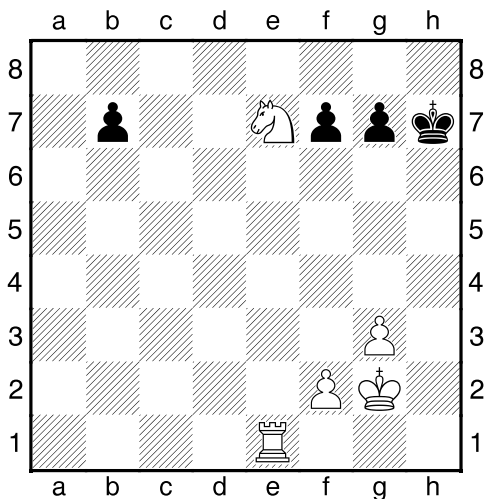
Věž g1 útočí na černého krále.  
Černý nemůže sebrat, představit ani utéct.  
Černý král dostal mat.

### DÁVÁME MAT VĚŽÍ

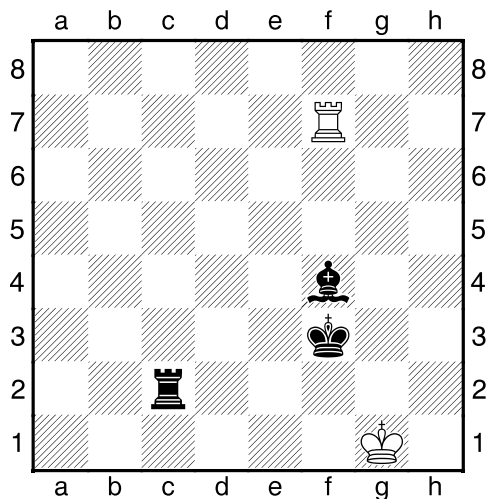


Bílý půjde věží na e8  
a dává černému králi mat.  
Pěšci a7, b7 a c7 dusí vlastního krále.

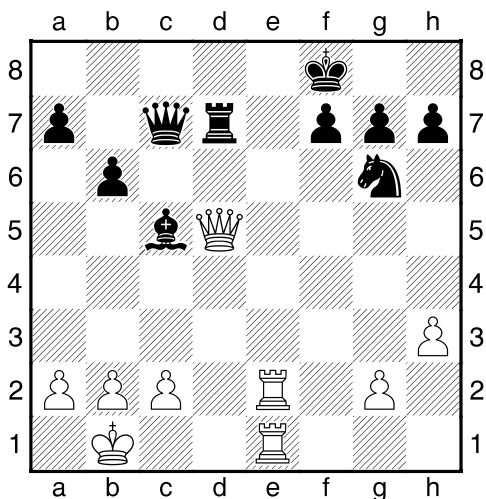
Bílý na tahu - dejte mat věží



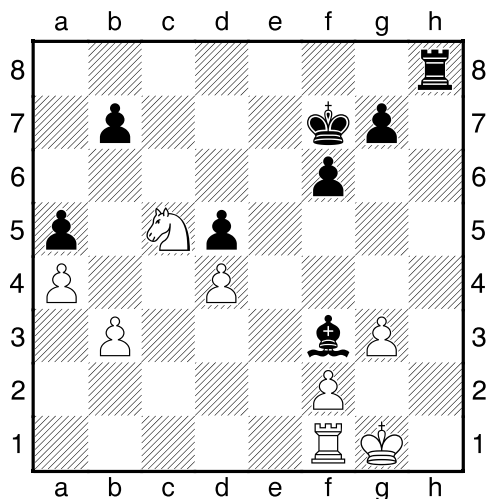
Černý na tahu - dejte mat věží



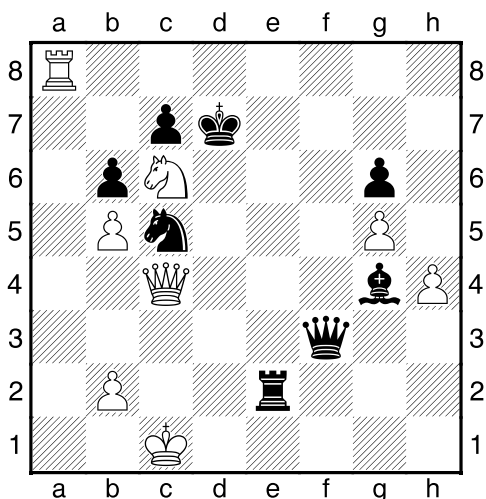
Bílý na tahu - dejte mat věží



Černý na tahu - dejte mat věží



Bílý na tahu - dejte mat věží



Černý na tahu - dejte mat věží

